



Администрация Костромской области

ИНФОРМАЦИОННО-СТАТИСТИЧЕСКИЙ ОБЗОР

обращений граждан, организаций и общественных
объединений, адресованных в администрацию
Костромской области
за 2013 год

ВВЕДЕНИЕ

Отделом по работе с обращениями граждан администрации Костромской области подготовлен «Информационно-статистический обзор обращений граждан, организаций и общественных объединений, адресованных в администрацию Костромской области за 2013 год».

Предметом настоящего обзора являются абсолютные и относительные показатели количества обращений в письменной форме и в форме электронного документа, полученных за 2013 год администрацией Костромской области.

Вопросы, содержащиеся в обращениях, распределены по пяти тематическим разделам: «Государство, общество, политика»; «Социальная сфера» (в том числе вопросы здравоохранения, культуры, образования, науки, социальной защиты населения, спорта); «Экономика» (в том числе вопросы промышленности, связи, сельского хозяйства, строительства, торговли, транспорта); «Оборона, безопасность, законность»; «Жилищно-коммунальная сфера».

Абсолютные показатели количества обращений сравниваются с соответствующими показателями 2012 года и 2013 года.

Результаты рассмотрения обращений 2013 года представлены абсолютными и относительными показателями (долями) принятых по ним решений – «меры приняты», «поддержано», «разъяснено», «не поддержано».

«Поддержано» означает, что по результатам рассмотрения предложение признано целесообразным, заявление или жалоба – обоснованными и подлежащими удовлетворению.

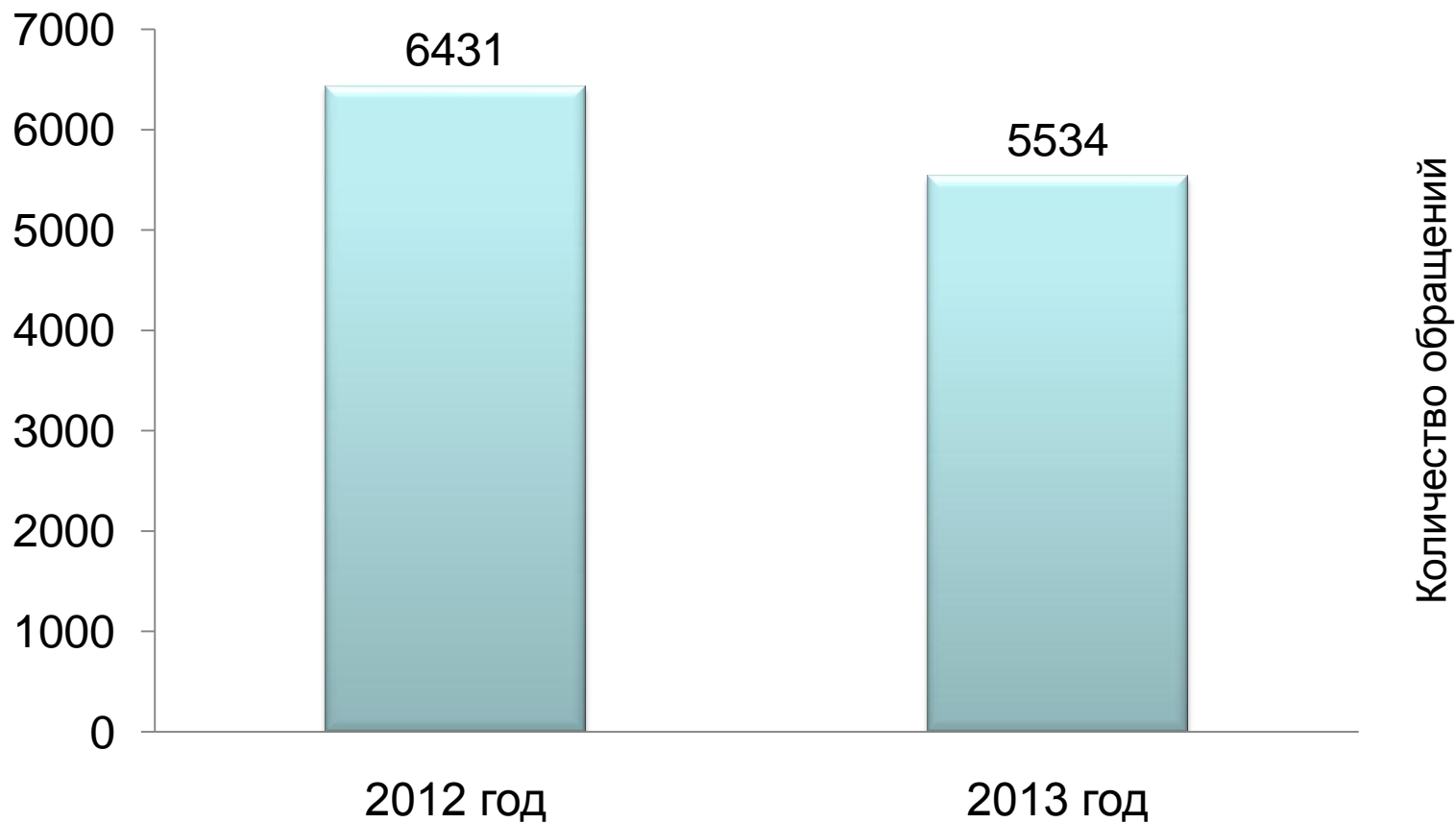
«Разъяснено» означает, что по результатам рассмотрения предложения, заявления или жалобы заявитель проинформирован о порядке их реализации или удовлетворения.

«Не поддержано» означает, что по результатам рассмотрения предложение признано нецелесообразным, заявление или жалоба – необоснованными и неподлежащими удовлетворению.

Приводятся данные о количестве обращений, сроки принятия решений по которым не наступили («находятся на рассмотрении»).

Выполнение действий в соответствии с принятым по результатам рассмотрения обращения решением – «поддержано» по полному фактическому удовлетворению поставленных в обращении вопросов означает принятие мер. Принятые по обращениям меры – это фактически реализованные предложения, фактически удовлетворённые заявления или жалобы.

Динамика обращений граждан, поступивших
в администрацию Костромской области
за 2013 год



Снижение на 16,2%

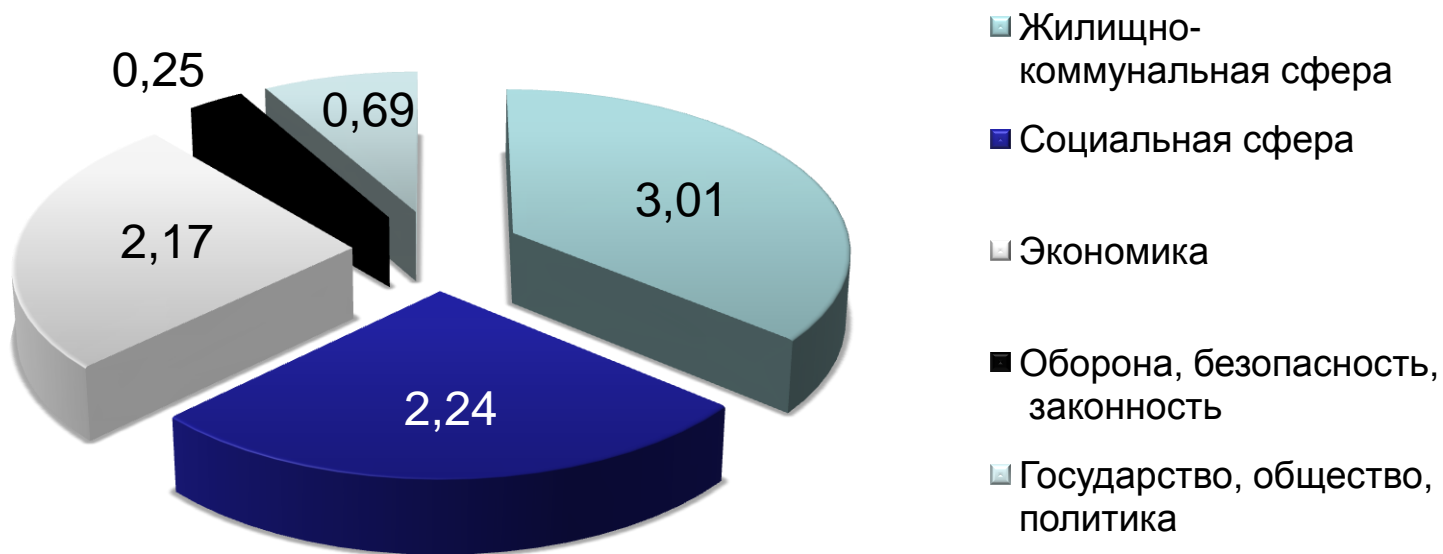
Характеристика источников поступления обращений граждан

	Количество обращений за 2012 год	% от общего числа	Количество обращений за 2013 год	% от общего числа
Администрация Костромской области	2501	38,89	2157	38,98
Электронная приемная губернатора области	1817	28,25	1598	28,88
Официальный форум администрации области	71	1,10	4	0,07
Администрация Президента РФ	1136	17,66	1222	22,08
Приемная Президента РФ в Костромской области	132	2,05	251	4,54
Аппарат Правительства РФ	523	8,13	159	2,87
Общественная приемная Полномочного представителя Президента РФ	49	0,76	132	2,39
Общественные приемные губернатора области	202	3,14	11	0,20
Всего	6431	100	5534	100

Тематическая характеристика обращений граждан

Тематика обращений	Количество обращений по теме за 2012 год	% от общего числа	Количество обращений по теме за 2013 год	% от общего числа
Всего, в том числе:	6431	100	5534	100
Жилищно-коммунальная сфера	2286	35,5	1993	36,0
Социальная сфера	2279	35,4	1483	26,8
Экономика	1281	19,9	1437	26,0
Оборона, безопасность, законность	205	3,2	164	3,0
Государство, общество, политика	380	5,9	457	8,3

Распределение обращений граждан по темам
в расчете на 1000 жителей Костромской области
за 2013 год



Всего по темам – 8,4 обращения

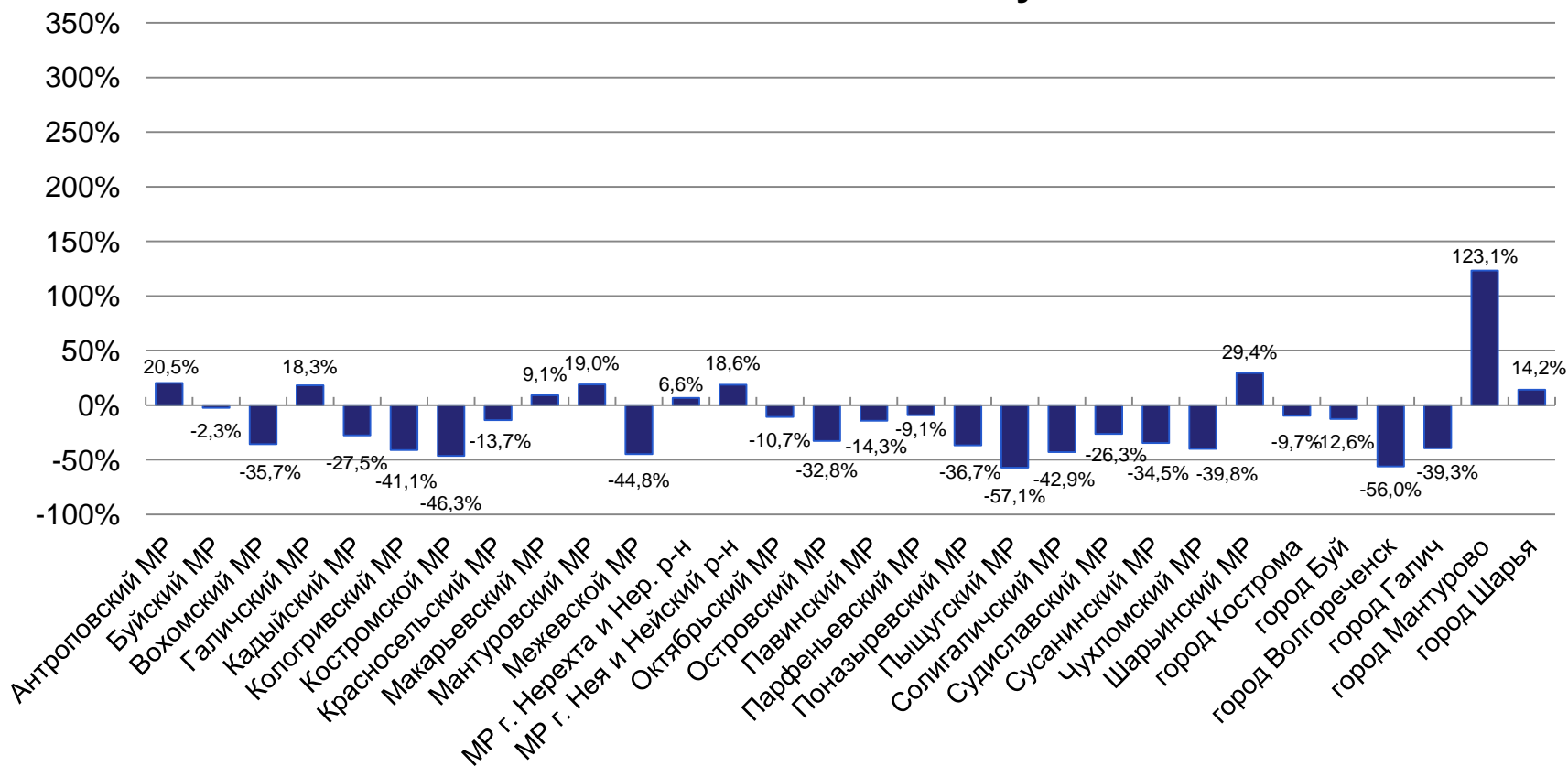
Обращения граждан в расчете на 1000 жителей в разрезе муниципальных образований

Наименование муниципального образования	Количество обращений 2012 год	Количество обращений на 1 тыс. жителей 2012 год	Количество обращений 2013 год	Количество обращений на 1 тыс. жителей 2013 год	Прирост количества обращений по сравнению с аналогичным периодом предшествующего года
<i>Всего обращений:</i>	6431		5534		-13,9%
<i>Костромская область, в том числе:</i>	5665	8,56	4987	7,54	-12,0%
<i>Антроповский муниципальный район</i>	39	5,66	47	6,83	20,5%
<i>Буйский муниципальный район</i>	87	7,56	85	7,39	-2,3%
<i>Вохомский муниципальный район</i>	56	5,74	36	3,69	-35,7%
<i>Галичский муниципальный район</i>	82	9,73	97	11,51	18,3%
<i>Кадыйский муниципальный район</i>	51	6,31	37	4,58	-27,5%
<i>Кологривский муниципальный район</i>	56	8,91	33	5,25	-41,1%
<i>Костромской муниципальный район</i>	674	14,89	362	8,00	-46,3%
<i>Красносельский муниципальный район</i>	139	7,68	120	6,63	-13,7%
<i>Макарьевский муниципальный район</i>	88	5,68	96	6,20	9,1%
<i>Мантуровский муниципальный район</i>	63	13,30	75	15,83	19,0%
<i>Межевской муниципальный район</i>	29	6,76	16	3,73	-44,8%
<i>Муниципальный район город Нерехта и Нерехтский район</i>	271	7,99	289	8,52	6,6%
<i>Муниципальный район город Нея и Нейский район</i>	59	4,27	70	5,07	18,6%
<i>Октябрьский муниципальный район</i>	28	5,94	25	5,30	-10,7%

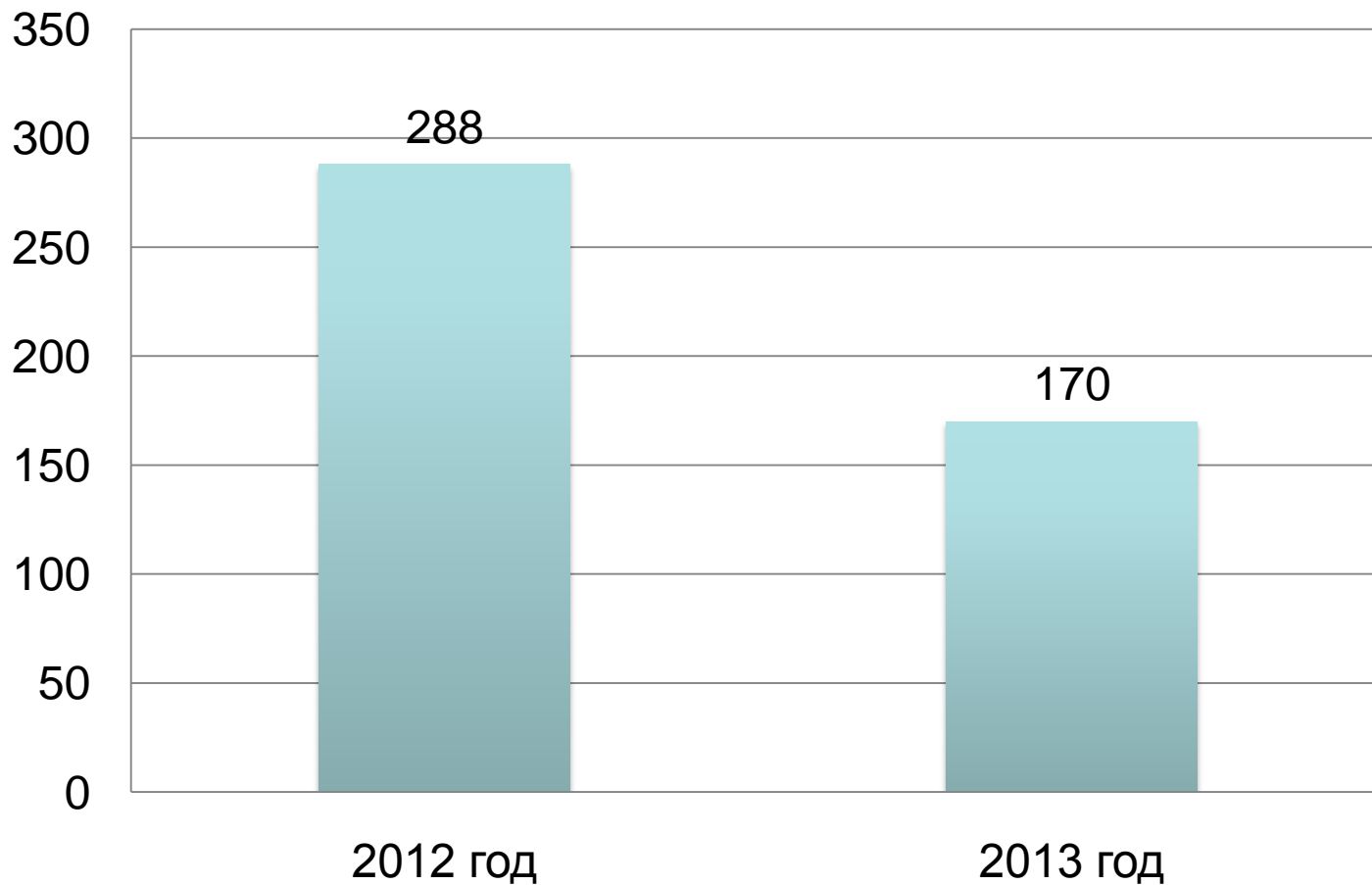
Обращения граждан в расчете на 1000 жителей в разрезе муниципальных образований

Наименование муниципального образования	Количество обращений 2012 год	Количество обращений на 1 тыс. жителей 2012 год	Количество обращений 2013 год	Количество обращений на 1 тыс. жителей 2013 год	Прирост количества обращений по сравнению с аналогичным периодом предшествующего года
<i>Островский муниципальный район</i>	61	4,95	41	3,33	-32,8%
<i>Павинский муниципальный район</i>	35	7,12	30	6,10	-14,3%
<i>Парфеньевский муниципальный район</i>	22	3,52	20	3,20	-9,1%
<i>Поназыревский муниципальный район</i>	60	7,33	38	4,64	-36,7%
<i>Пыщугский муниципальный район</i>	28	5,54	12	2,38	-57,1%
<i>Солигаличский муниципальный район</i>	56	5,62	32	3,21	-42,9%
<i>Судиславский муниципальный район</i>	80	6,19	59	4,56	-26,3%
<i>Сусанинский муниципальный район</i>	58	7,74	38	5,07	-34,5%
<i>Чухломский муниципальный район</i>	93	8,38	56	5,05	-39,8%
<i>Шарьинский муниципальный район</i>	102	10,11	132	13,08	29,4%
<i>город Кострома</i>	2733	10,15	2467	9,16	-9,7%
<i>город Буй</i>	95	3,77	83	3,30	-12,6%
<i>город Волгореченск</i>	84	4,93	37	2,17	-56,0%
<i>город Галич</i>	168	9,90	102	6,01	-39,3%
<i>город Мантурово</i>	134	7,82	299	17,46	123,1%
<i>город Шарья</i>	134	3,65	153	4,17	14,2%
<i>Поступило из других субъектов РФ</i>	766		547		-28,6%

Динамика количества обращений по муниципальным образованиям 2013 год по отношению к 2012 году



Количество граждан на личных приемах,
проведенных должностными лицами
администрации Костромской области



Результаты рассмотрения обращений граждан за 2013 год

Поступило обращений, из них:	5534	
Поддержано, в том числе:	1290	23,3%
меры приняты	638	11,5%
Разъяснено	3820	69,0%
Не поддержано	221	4,0%
На рассмотрении (на контроле)	203	3,7%

ЗАКЛЮЧЕНИЕ

За 2013 год в отдел по работе с обращениями граждан администрации Костромской области поступило 5534 обращений. В том числе – 1598 обращений в форме электронного документа и 3936 обращений в письменной форме.

Количество обращений, полученных в 2013 году, по сравнению с аналогичным периодом 2012 года сократилось на 16,2 процента. Снижение произошло в первую очередь за счёт сокращения количества обращений, поступивших из общественных приемных губернатора Костромской области, из аппарата Правительства Российской Федерации и непосредственно поступивших в администрацию Костромской области. В то же время наблюдается прирост обращений, поступивших из Управления Президента Российской Федерации по работе с обращениями граждан и организаций, общественной приемной Полномочного представителя Президента Российской Федерации, а также приемной Президента Российской Федерации в Костромской области.

В общем количестве обращений основную долю занимают вопросы жилищно-коммунального хозяйства – 36 процентов, вопросы социальной сферы – 26,8 процента и экономики – 26 процентов.

Показательно также, что в наибольшей мере – на 62,8 процента по сравнению с 2012 годом сократилось количество содержащихся в обращениях вопросов тематического раздела «Социальная сфера». Количество обращений по другим тематикам не отмечено значительными изменениями по сравнению с аналогичным периодом предшествующего года.

Из обращений, поступивших от жителей Костромской области, по-прежнему основную часть составляют обращения жителей города Костромы – 49,5 процента.

Динамика количества обращений характеризуется постепенным снижением активности населения в ряде муниципальных образований, среди которых наибольшее отмечено в Пыщугском муниципальном районе (на 57,1 процента), городе Волгореченске (на 56 процентов), Костромском муниципальном районе (на 46,3 процента), Межевском муниципальном районе (на 44,8 процентов), Солигаличском муниципальном районе (на 42,9 процента) и Кологривском муниципальном районе (на 41,1 процента).

В то же время в некоторых муниципальных образованиях отмечено увеличение активности населения. Так, в городе Мантурово наблюдается значительное увеличение количества обращений – в 2,2 раза по сравнению с 2012 годом, в основном связанных с вопросами жилищно-коммунальной сферы. Кроме того, рост количества обращений наблюдается в Шарьинском муниципальном районе (на 29,4 процента), Антроповском муниципальном районе (на 20,5 процента), Мантуровском муниципальном районе (на 19 процентов), муниципальном районе г. Нея и Нейский район (на 18,6 процента), Галичском муниципальном районе (на 18,3 процента), Макарьевском муниципальном районе (на 9,1 процента) и муниципальном районе г. Нерехта и Нерехтский район (на 6,6 процента).

Из числа поступивших за 2013 год обращений рассмотрено 5331 или 96,3 процента от общего числа. По 3820 обращениям (69 процентов) даны разъяснения по существу, поддержано 1290 обращений (23,3 процента), в том числе меры приняты по 638 обращениям (11,5 процента), 221 обращение (4 процента) – не поддержано, а 203 обращения находятся на рассмотрении, сроки по которым не истекли.