



ИНФОРМАЦИОННО-СТАТИСТИЧЕСКИЙ ОБЗОР

**рассмотренных в I квартале 2016 года
обращений граждан, организаций
и общественных объединений, адресованных
в администрацию Костромской области**

ВСТУПЛЕНИЕ

Отделом по работе с обращениями граждан администрации Костромской области подготовлен «Информационно-статистический обзор рассмотренных в I квартале 2016 года обращений граждан, организаций и общественных объединений, адресованных в администрацию Костромской области».

Предметом настоящего обзора являются абсолютные и относительные показатели количества обращений, поступивших в I квартале 2016 года, динамика их изменения по сравнению с IV кварталом 2015 года и I кварталом 2015 года, а также абсолютные и относительные показатели количества вопросов, содержащихся в обращениях, поступивших в I квартале 2016 года.

В обзоре, поступившая в отдел по работе с обращениями граждан администрации Костромской области корреспонденция, по результатам рассмотрения разделена и классифицирована в соответствии с типовым общероссийским тематическим классификатором.

Систематизация обращений, поступивших из Костромской области, проводится по муниципальным образованиям региона, в пределах которых расположены места жительства, пребывания или нахождения авторов обращений.

Систематизация обращений также проводится по вопросам, содержащимся в обращениях. Термины «количество обращений» и «количество вопросов», содержащихся в обращениях, не идентичны: количество вопросов, содержащихся в обращениях, всегда больше количества обращений.

В обзоре приводятся данные о количестве обращений по формам, используемым авторами для направления обращения на имя губернатора Костромской области и в администрацию Костромской области: электронного документа, письменной или устной.

Дополнительно представлены данные о количестве обращений, поступивших из иных субъектов Российской Федерации и иностранных государств.

Обращения, поступившие в форме электронного документа, в письменной форме и в устной форме, анализируются в целом по субъекту Российской Федерации и по муниципальным образованиям Костромской области.

Вопросы, содержащиеся в обращениях, поступивших в администрацию Костромской области, в соответствии с типовым общероссийским тематическим классификатором обращений граждан, организаций и общественных объединений, распределены по пяти тематическим разделам: «1. Государство, общество, политика»; «2. Социальная сфера» (в том числе вопросы здравоохранения, культуры, образования, науки, социальной защиты населения, спорта); «3. Экономика» (в том числе вопросы промышленности, связи, сельского хозяйства, строительства, транспорта и торговли); «4. Оборона, безопасность, законность»; «5. Жилищно-коммунальная сфера».

Определяется количество вопросов каждого тематического раздела, содержащихся в обращениях, в целом по региону и из муниципальных образований Костромской области. Определяются доли количества вопросов каждого тематического раздела в общем количестве вопросов, содержащихся в обращениях, поступивших в администрацию Костромской области, в целом по региону и из муниципальных образований.

На основе тематического классификатора обращений, сформированного по принципу включения, вопросы объединены в темы, темы – в тематики, а тематики – в тематические разделы, в обзоре представлен анализ содержащихся в обращениях вопросов по тематикам. В соответствии с тематическим классификатором обращений, тематические разделы :

«1. Государство, общество, политика», «2. Социальная сфера», «3. Экономика» и «4. Оборона, безопасность, законность» включают в себя по пять тематик. Тематический раздел «1. Государство, общество, политика» включает в себя следующие тематики: «1.1 Конституционный строй», «1.2 Основы государственного управления», «1.3 Международные отношения. Междуна-

родные отношения. Международное право», «1.4 Гражданское право», «1.5 Индивидуальные правовые акты по кадровым вопросам, вопросам награждения, помилования, гражданства, присвоения почётных и иных званий». Тематический раздел «2. Социальная сфера» – тематики: «2.1 Семья», «2.2 Труд и занятость населения», «2.3 Социальное обеспечение и социальное страхование», «2.4 Образование. Наука. Культура», «2.5 . Здравоохранение. Физическая культура и спорт. Туризм». Тематический раздел «3. Экономика» – тематики: «3.1 Финансы», «3.2 Хозяйственная деятельность», «3.3 Внешнеэкономическая деятельность. Таможенное дело», «3.4 . Природные ресурсы и охрана окружающей природной среды», «3.5 Информация и информатика».

Тематический раздел «4. Оборона, безопасность, законность» – тематики: «4.1 Оборона», «4.2 Безопасность и охрана правопорядка», «4.3 Уголовное право. Исполнение наказаний», «4.4 Правосудие», «4.5 Прокуратура. Органы юстиции. Адвокатура. Нотариат». Однако в соответствии с тематическим классификатором обращений тематический раздел «5. Жилищно-коммунальная сфера» включает одну тематику – «жилище» и одиннадцать тем тематического классификатора, поэтому темы тематического раздела «5. Жилищно-коммунальная сфера» объединены в следующие пять групп тем: «5.1 Жилищное законодательство и его применение» включает в себя темы: «общие положения жилищного законодательства», «разрешение жилищных споров, «ответственность за нарушение жилищного законодательства»; «5.2 Жилищный фонд» – тему «жилищный фонд»; «5.3 Нежилой фонд» – темы: «нежилые помещения. Административные здания (в жилищном фонде)», «перевод помещений из жилых в нежилые», «дачное хозяйство», «гостиничное хозяйство»; «5.4 Обеспечение права на жилище» – темы: «обеспечение граждан жилищем, пользование жилищным фондом, социальные гарантии в жилищной сфере (за исключением права собственности на жилище)», «риэлтерская деятельность (в жилищном фонде)»; «5.5 Содержание и обеспечение коммунальными услугами жилого фонда» – темы: «коммунальное хозяйство», «оплата строительства, содержания и ремонта жилья (кредиты, компенсации, субсидии, льготы)».

Определяется количество вопросов каждого тематического раздела, содержащихся в обращениях, поступивших из Костромской области и каждого муниципального образования региона. Определяются доли количества вопросов каждого тематического раздела, поступивших из Костромской области и каждого муниципального образования Костромской области, в общем количестве вопросов, содержащихся в обращениях.

В обзоре приведено распределение количества вопросов, содержащихся в обращениях, поступивших на имя губернатора Костромской области и в администрацию Костромской области из региона, по тематикам, включённым в соответствующие тематические разделы, с распределением по муниципальным образованиям Костромской области. Определяются доли количества вопросов каждой тематики, поступивших из Костромской области и каждого муниципального образования региона, в общем количестве вопросов, содержащихся в обращениях, поступивших из соответствующих муниципальных образований региона.

В обзоре приведено распределение количества вопросов, содержащихся в обращениях, поступивших в администрацию Костромской области из муниципальных образований региона, по их видам – заявление, жалоба, предложение.

Под данными терминами понимаются:

заявление – просьба автора обращения о содействии в реализации его конституционных прав и свобод или конституционных прав и свобод других лиц, либо сообщение о нарушении законов и иных нормативных правовых актов, недостатках в работе государственных органов, органов местного самоуправления и должностных лиц, либо критика деятельности указанных органов и должностных лиц; жалоба – просьба автора обращения о восстановлении или защите его нарушенных прав, свобод или законных интересов, либо прав, свобод или законных интересов других лиц; предложение – рекомендация автора обращения по совершенствованию законов и иных нормативных правовых актов, деятельности государственных органов и органов местного самоуправления.

Обзор за отчётный период основывается на сопоставимых расчётных данных (индикаторах) активности населения соответствующих территорий. Активность населения соответствующей территории по общему количеству вопросов, содержащихся в обращениях, поступивших с данной территории в анализируемый период, вычисляется путем отношения общего количества вопросов, содержащихся в обращениях с данной территории, к численности населения данной территории, приведенной к определенному показателю.

Активность населения соответствующей территории - муниципального образования сравнивается с активностью населения Костромской области (далее – средний по области показатель).

Критерием определения повышенной активности населения соответствующей территории в анализируемом периоде является превышение среднего по области показателя. В ходе анализа определяется повышенная активность населения муниципальных образований, находящихся в пределах Костромской области, общему количеству содержащихся в обращениях вопросов; по количеству содержащихся в обращениях вопросов, распределённых по соответствующим тематическим разделам.

Результаты рассмотрения обращений в администрации Костромской области, поступивших в адрес губернатора Костромской области и администрации Костромской области, представлены абсолютными и относительными показателями (долями) принятых по ним решений – «поддержано», «разъяснено», «не поддержано».

«Поддержано» означает, что по результатам рассмотрения вопроса, содержащегося в обращении, принято решение о целесообразности предложения, об обоснованности и удовлетворении заявления или жалобы.

«Разъяснено» означает, что по результатам рассмотрения вопроса, содержащегося в обращении, принято решение об информировании по порядку реализации предложения или удовлетво-

рения заявления или жалобы.

«Не поддержано» означает, что по результатам рассмотрения вопроса, содержащегося в обращении, принято решение о нецелесообразности предложения, о необоснованности и не удовлетворении заявления или жалобы.

Приводятся данные о количестве обращений, сроки принятия решений по которым не наступили («находятся на рассмотрении»).

Выполнение действий в соответствии с принятым по результатам рассмотрения обращения решением – «поддержано» по полному фактическому удовлетворению поставленных в обращении вопросов означает принятие мер. Принятые по обращениям меры – это фактически реализованные предложения, фактически удовлетворённые заявления или жалобы.

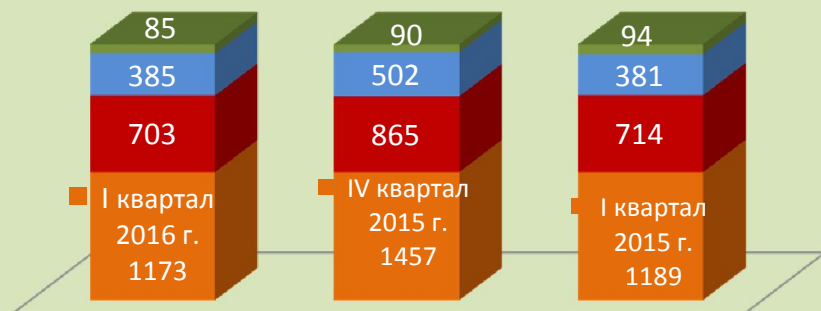
В обзоре приводятся данные о количестве обращений, рассмотренных в администрации Костромской области в анализируемый период и количестве обращений, рассмотренных с их дальнейшей переадресацией по компетенции в федеральные государственные органы, федеральные органы исполнительной власти, исполнительные органы государственной власти Костромской области и органы местного самоуправления муниципальных образований Костромской области.

В обзоре представлены результаты рассмотрения обращений в Администрации Костромской области в форме электронного документа, в письменной форме и в устной форме.

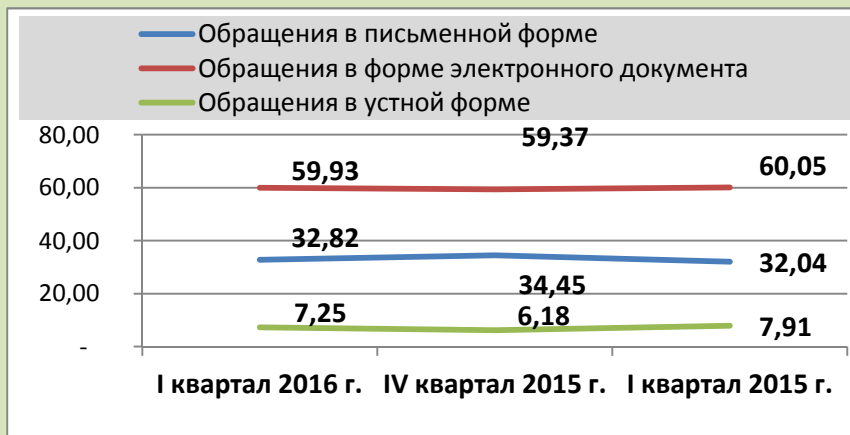
ОБЩЕЕ КОЛИЧЕСТВО ОБРАЩЕНИЙ В ФОРМЕ ЭЛЕКТРОННОГО ДОКУМЕНТА, В ПИСЬМЕННОЙ ФОРМЕ И УСТНОЙ ФОРМЕ, ПОСТУПИВШИХ В АДМИНИСТРАЦИЮ КОСТРОМСКОЙ ОБЛАСТИ

Общее количество обращений, поступивших в форме электронного документа, в письменной форме и устной форме

■ В устной форме ■ В письменной форме
■ В форме электронного документа ■ Всего

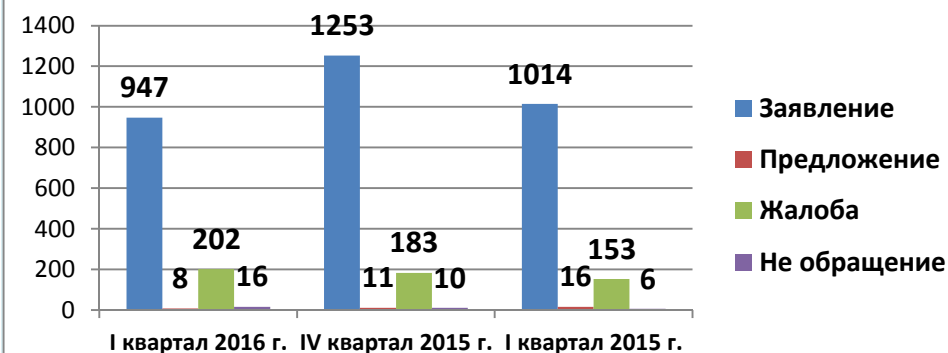


Доли количества обращений, поступивших в форме электронного документа, в письменной и устной форме

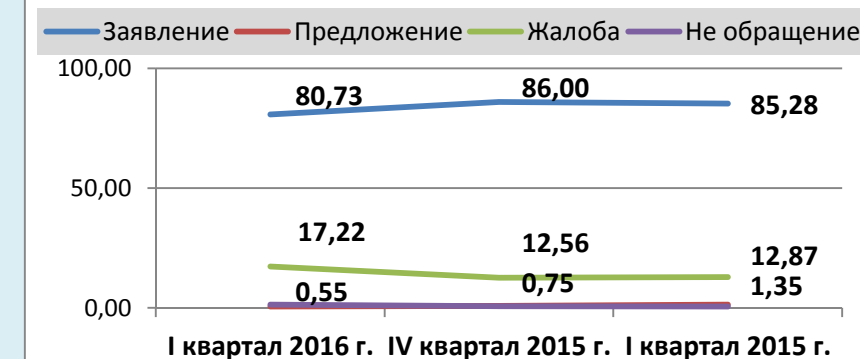


ДОЛИ ТИПОВ ВИДОВ ОБРАЩЕНИЙ

Общее количество обращений по типам видов



Доли типов видов обращений



**КОЛИЧЕСТВО ОБРАЩЕНИЙ, ПОСТУПИВШИХ В АДМИНИСТРАЦИЮ КОСТРОМСКОЙ ОБЛАСТИ С
РАСПРЕДЕЛЕНИЕМ ПО МЕСТУ ЖИТЕЛЬСТВА, ПРЕБЫВАНИЯ ИЛИ МЕСТОНАХОЖДЕНИЯ АВТОРОВ**

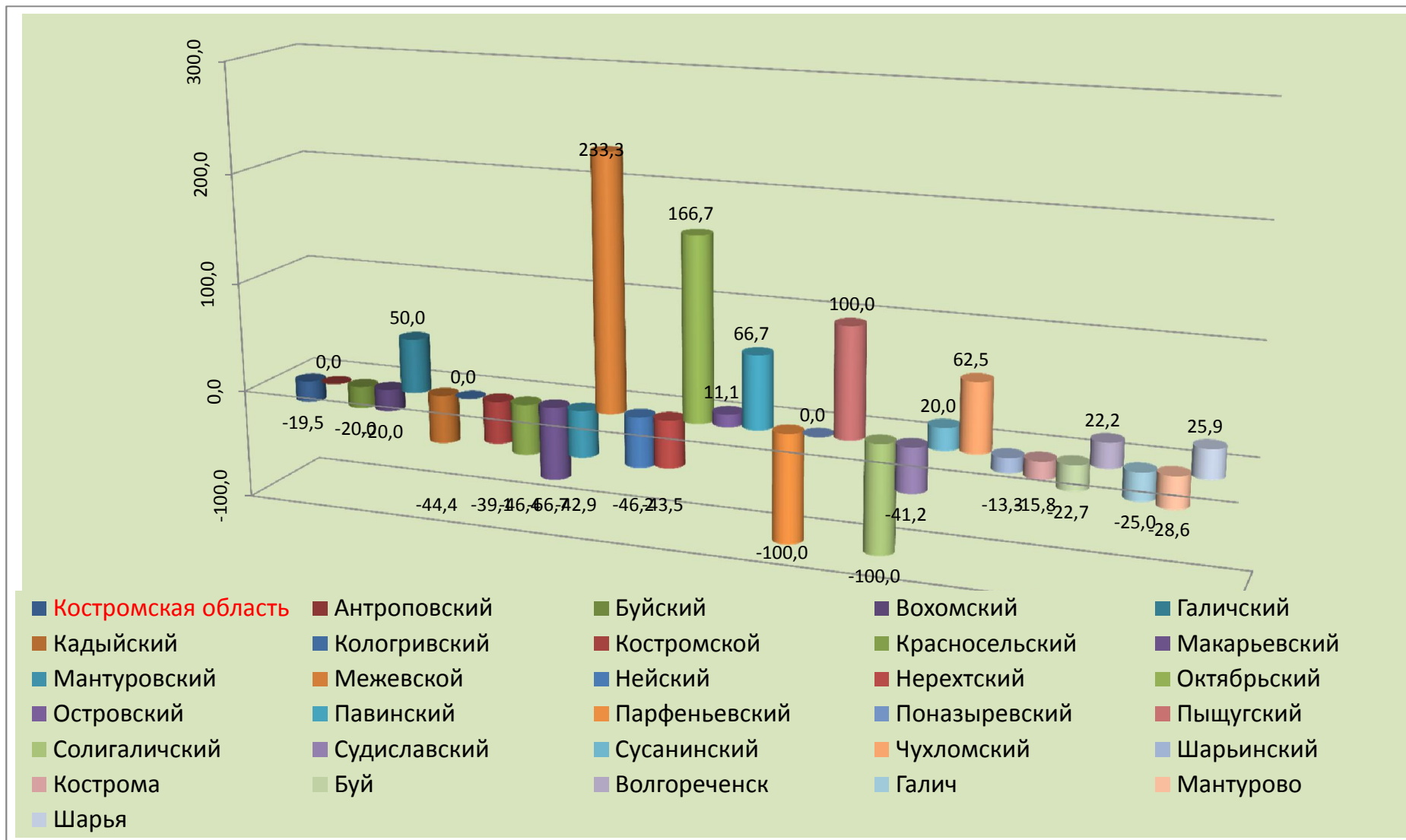
	I квартал 2016 г.		IV квартал 2015 г.		I квартал 2015 г.	
	(абс.)	Доля	(абс.)	Доля	(абс.)	Доля
Костромская область (в т.ч.):	1173	1,78	1457	2,21	1189	1,80
Антроповский МР	2	0,30	2	0,30	4	0,61
Буйский МР	8	0,71	10	0,88	8	0,71
Вохомский МР	8	0,86	10	1,08	5	0,54
Галичский МР	12	1,46	8	0,98	11	1,34
Кадынский МР	5	0,64	9	1,15	5	0,64
Кологривский МР	7	1,17	7	1,17	7	1,17
Костромской МР	53	1,15	87	1,89	70	1,52
Красносельский МР	15	0,82	28	1,54	23	1,26
Макарьевский МР	9	0,60	27	1,80	14	0,93
Мантуровский МР	4	0,89	7	1,56	1	0,22
Межевской МР	3	0,73	10	2,44	3	0,73
Город Нея и Нейский район	14	1,04	26	1,94	12	0,90
Город Нерехта и Нерехтский р-н	26	0,77	46	1,36	36	1,07
Октябрьский район	8	1,78	3	0,67	1	0,22
Островский МР	10	0,83	9	0,75	14	1,17
Павинский МР	5	1,06	3	0,64	2	0,43
Парфеньевский МР	0	0,00	4	0,66	4	0,66
Поназыревский МР	4	0,51	4	0,51	3	0,38

КОЛИЧЕСТВО ОБРАЩЕНИЙ, ПОСТУПИВШИХ В АДМИНИСТРАЦИЮ КОСТРОМСКОЙ ОБЛАСТИ С РАСПРЕДЕЛЕНИЕМ ПО МЕСТУ ЖИТЕЛЬСТВА, ПРЕБЫВАНИЯ ИЛИ МЕСТОНАХОЖДЕНИЯ АВТОРОВ

	I квартал 2016 г.		IV квартал 2015 г.		I квартал 2015 г.	
	(абс.)	(%)	(абс.)	(%)	(абс.)	(%)
Пыщугский МР	4	0,82	2	0,41	2	0,41
Солигаличский МР	0	0,00	5	0,52	8	0,83
Судиславский МР	10	0,78	17	1,33	12	0,94
Сусанинский МР	6	0,82	5	0,68	1	0,14
Чухломский МР	13	1,20	8	0,74	7	0,65
Шарьинский МР	13	1,33	15	1,53	13	1,33
Город Кострома	432	1,59	513	1,89	511	1,89
Город Буй	17	0,69	22	0,89	17	0,69
Город Волгореченск	11	0,65	9	0,54	13	0,77
Город Галич	12	0,71	16	0,95	35	2,08
Город Мантурово	25	1,50	35	2,10	25	1,50
Город Шарья	34	0,93	27	0,74	43	1,17
Иные субъекты РФ	169		192		125	
Из интернета без адреса	234	0,36	291	0,44	154	0,23

*Красным цветом выделено превышение доли обращений из муниципального образования по сравнению со средним по области показателем

ДИНАМИКА АКТИВНОСТИ ЖИТЕЛЕЙ МУНИЦИПАЛЬНЫХ ОБРАЗОВАНИЙ КОСТРОМСКОЙ ОБЛАСТИ В I КВАРТАЛЕ 2016 ГОДА ПО СРАВНЕНИЮ С IV КВАРТАЛОМ 2015 ГОДА ПО КОЛИЧЕСТВУ ОБРАЩЕНИЙ

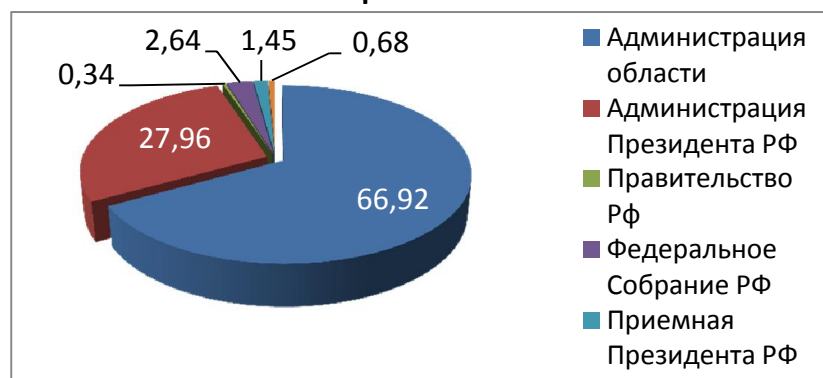


КОЛИЧЕСТВО ОБРАЩЕНИЙ, ПОСТУПИВШИХ В АДМИНИСТРАЦИЮ КОСТРОМСКОЙ ОБЛАСТИ ПО ИСТОЧНИКАМ НАПРАВЛЕНИЯ ОБРАЩЕНИЙ

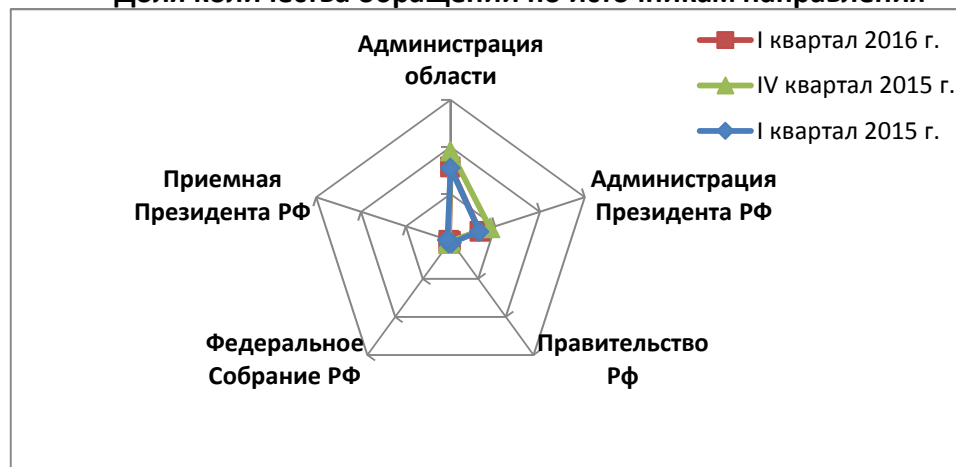
Общее количество обращений, поступивших в администрацию Костромской области по источникам направления обращений

	I квартал 2016 г.		IV квартал 2015		I квартал 2015 г.	
	абс.	%	абс.	%	абс.	%
Обращения, направленные в администрацию Костромской области	785	66,92	953	65,41	776	65,26
Обращения, направленные из Администрации Президента Российской Федерации	328	27,96	442	30,34	323	27,17
Обращения, направленные из Правительства Российской Федерации	4	0,34	4	2,47	24	2,44
Обращения, направленные из Федерального Собрания Российской Федерации	31	2,64	36	2,47	29	2,44
Обращения, направленные из приемной Президента Российской Федерации в Костромской области	17	1,45	21	1,44	35	2,94
Обращения, направленные из общественных приемных губернатора Костромской области	8	0,68	1	0,07	2	0,17

Доля обращений, поступивших в администрацию Костромской области по источникам направления
I квартал 2016 г.

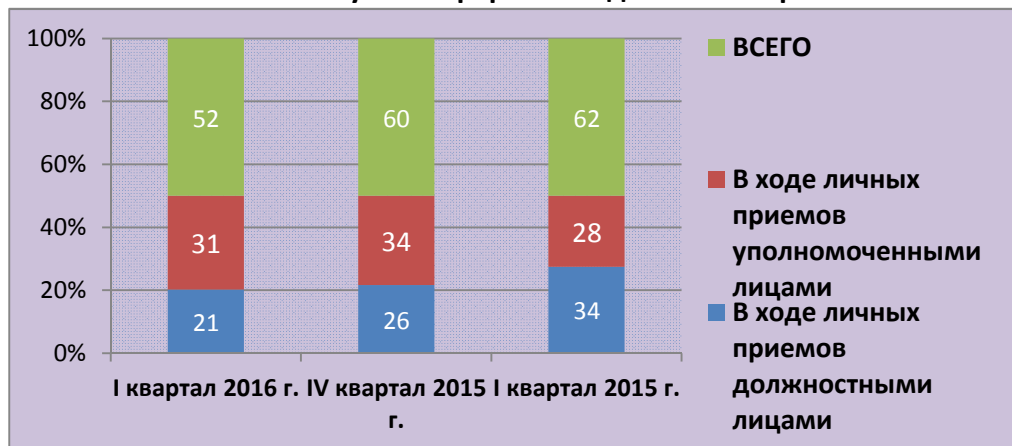


Доля количества обращений по источникам направления

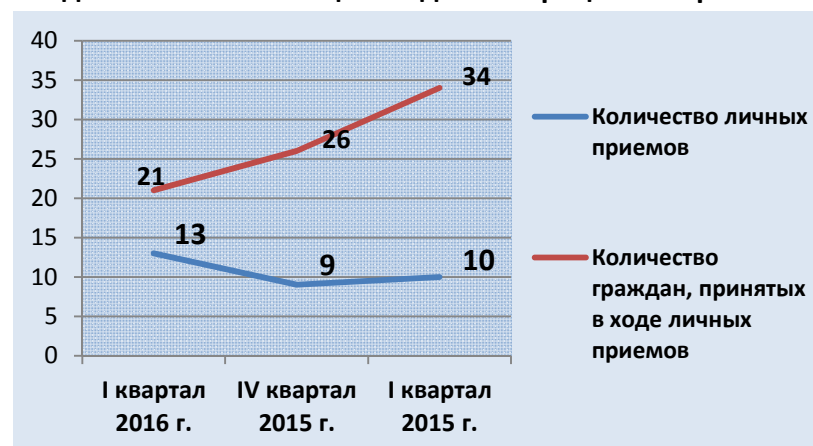


КОЛИЧЕСТВО ОБРАЩЕНИЙ, ПОСТУПИВШИХ В АДМИНИСТРАЦИЮ КОСТРОМСКОЙ ОБЛАСТИ В УСТНОЙ ФОРМЕ

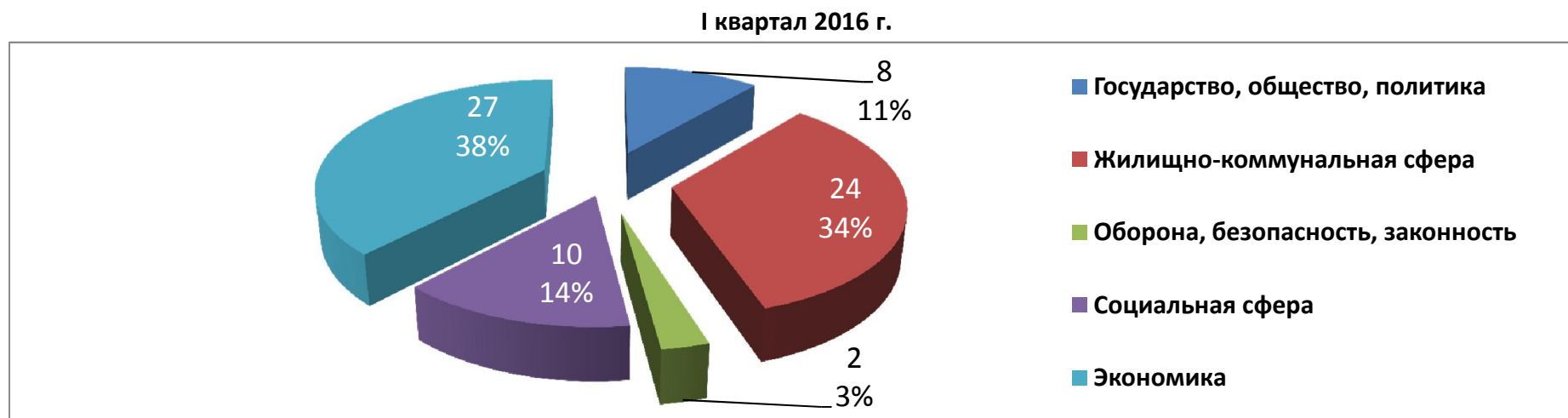
Количество обращений, поступивших в администрацию Костромской области в устной форме в ходе личных приемов



Количество личных приемов и граждан, принятых должностными лицами администрации Костромской

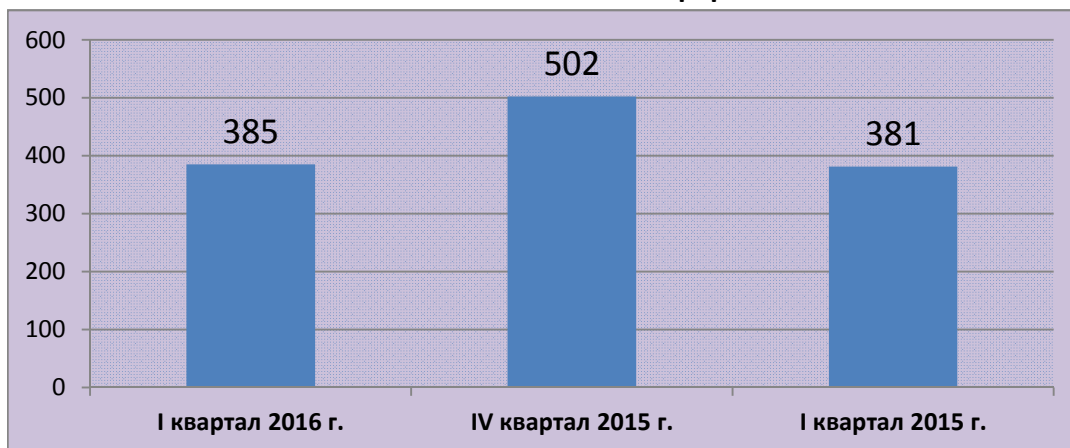


Количество вопросов соответствующих тематических разделов, содержащихся в обращениях в устной форме

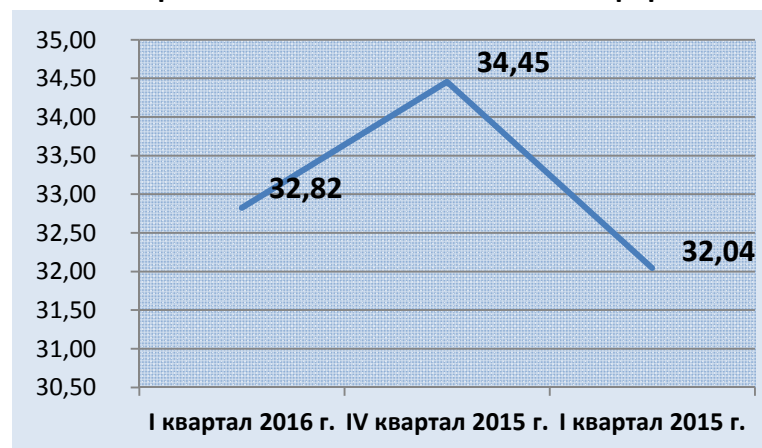


КОЛИЧЕСТВО ОБРАЩЕНИЙ, ПОСТУПИВШИХ В АДМИНИСТРАЦИЮ КОСТРОМСКОЙ ОБЛАСТИ В ПИСЬМЕННОЙ ФОРМЕ

Количество обращений, поступивших в администрацию Костромской области в письменной форме

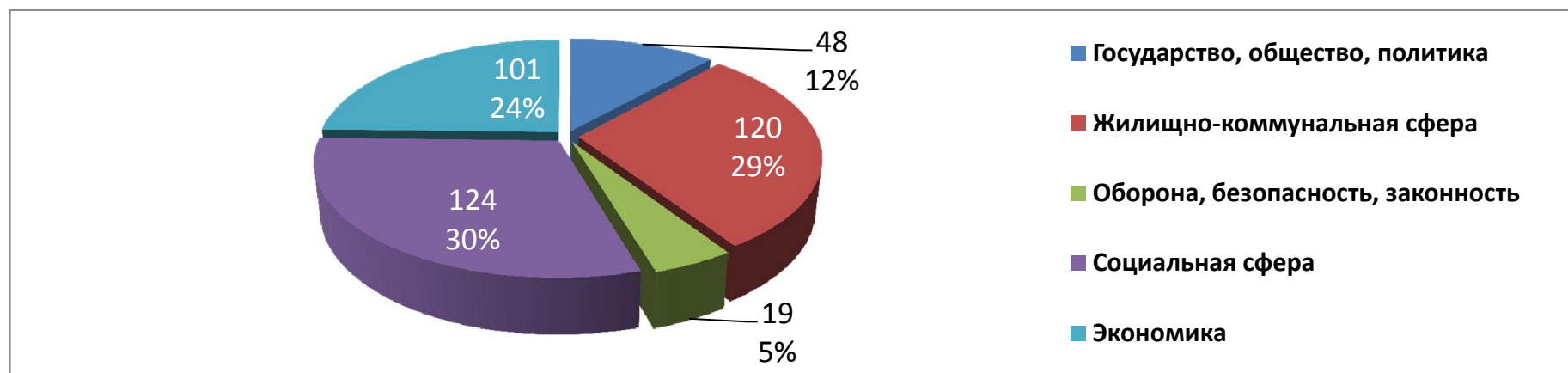


Доля обращений, поступивших в администрацию Костромской области в письменной форме



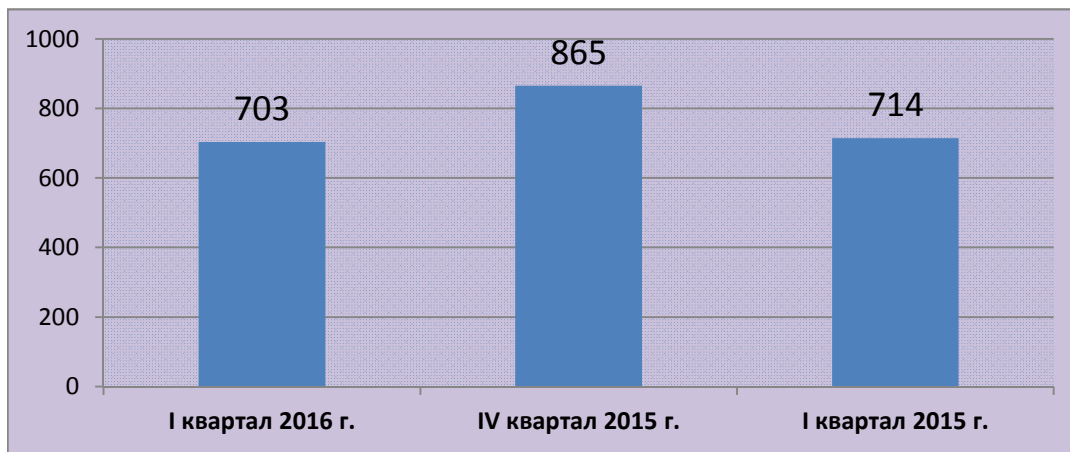
Количество вопросов соответствующих тематических разделов, содержащихся в обращениях в письменной форме

I квартал 2016 г.

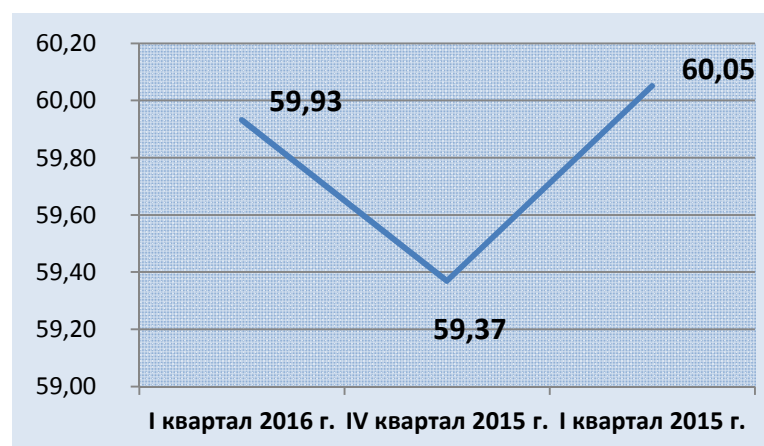


КОЛИЧЕСТВО ОБРАЩЕНИЙ, ПОСТУПИВШИХ В АДМИНИСТРАЦИЮ КОСТРОМСКОЙ ОБЛАСТИ В ФОРМЕ ЭЛЕКТРОННОГО ДОКУМЕНТА

Количество обращений, поступивших в администрацию Костромской области в форме электронного документа

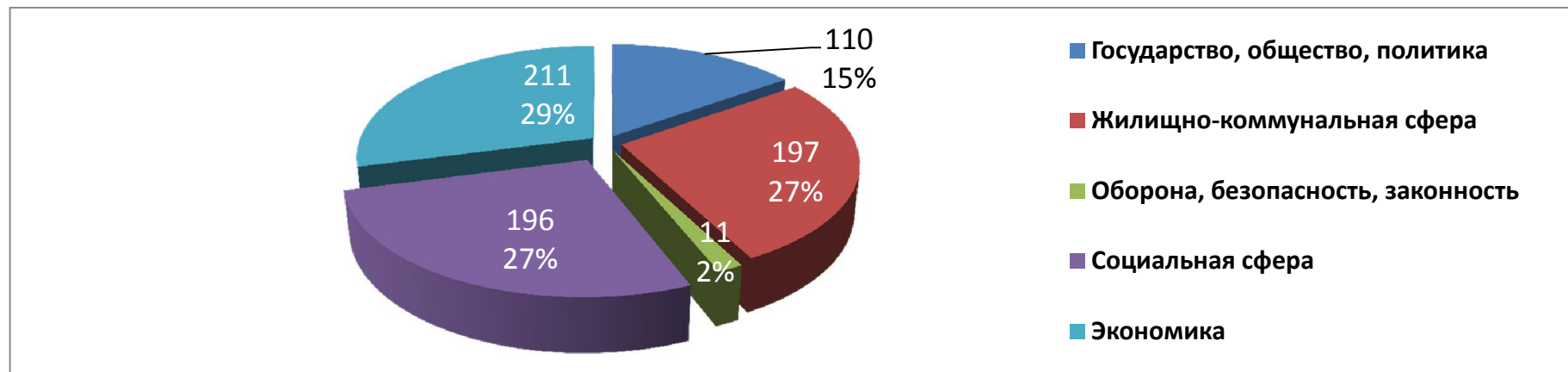


Доля обращений, поступивших в администрацию Костромской области в форме электронного документа



Количество вопросов соответствующих тематических разделов, содержащихся в обращениях в форме электронного документа

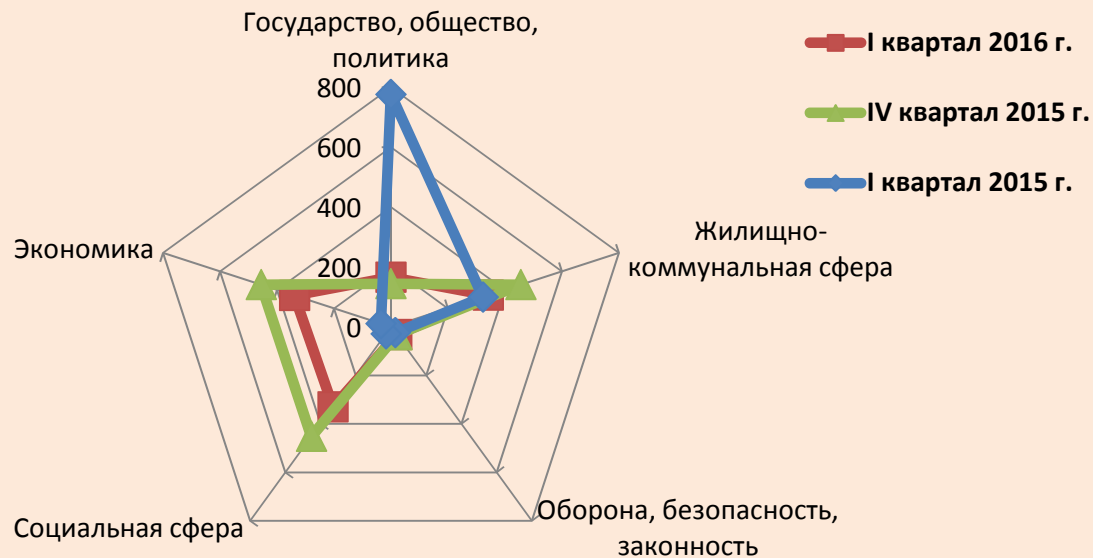
I квартал 2016 г.



КОЛИЧЕСТВО ВОПРОСОВ В ОБРАЩЕНИЯХ, ПОСТУПИВШИХ В АДМИНИСТРАЦИЮ КОСТРОМСКОЙ ОБЛАСТИ В ФОРМЕ ЭЛЕКТРОННОГО ДОКУМЕНТА, В ПИСЬМЕННОЙ ФОРМЕ И УСТНОЙ ФОРМЕ I квартал 2016 г.

Раздел общероссийского тематического классификатора	ВСЕГО		ЭЛЕКТРОННЫЕ		ПИСЬМЕННЫЕ		УСТНЫЕ	
	Вопр.	Доля	Вопр.	Доля	Вопр.	Доля	Вопр.	Доля
Государство, общество, политика	166	13,74	110	15,17	48	11,65	8	11,3
Жилищно-коммунальная сфера	341	28,23	197	27,17	120	29,13	24	33,80
Оборона, безопасность, законность	32	2,65	11	1,52	19	4,61	2	2,82
Социальная сфера	330	27,32	196	27,03	124	30,10	10	14,08
Экономика	339	28,06	211	29,10	101	24,51	27	38,03
ВСЕГО	1208	100,00	725	100,00	412	100,00	71	100,0

Количество вопросов соответствующих тематических разделов, содержащихся в обращениях в форме электронного документа, письменной форме и устной форме



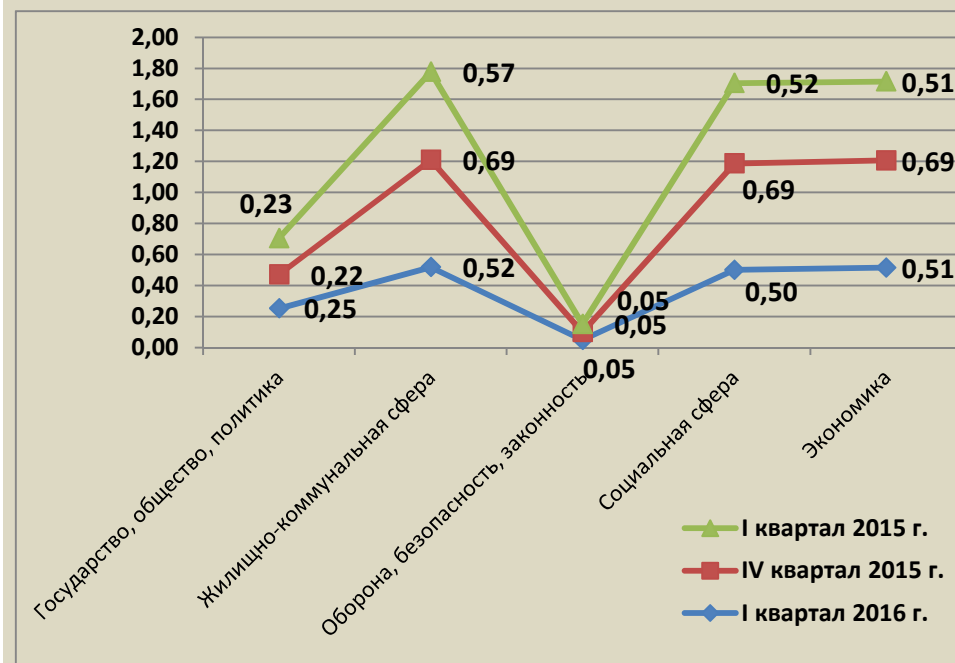
Общее количество вопросов в обращениях, поступивших в администрацию Костромской области



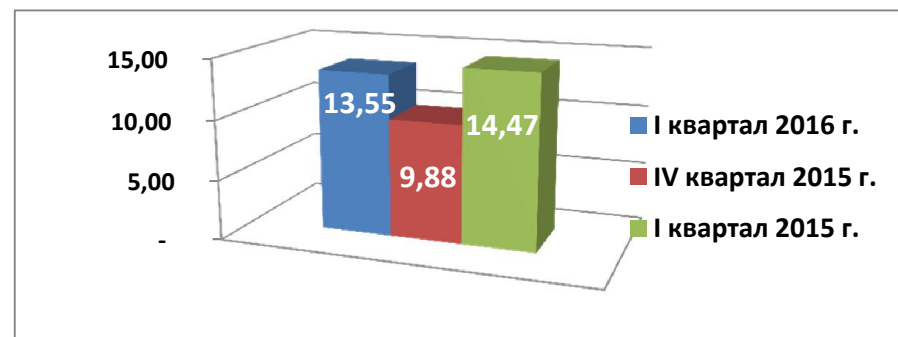
КОЛИЧЕСТВО ВОПРОСОВ В ОБРАЩЕНИЯХ, ПОСТУПИВШИХ В АДМИНИСТРАЦИЮ КОСТРОМСКОЙ ОБЛАСТИ В ФОРМЕ ЭЛЕКТРОННОГО ДОКУМЕНТА, В ПИСЬМЕННОЙ ФОРМЕ И УСТНОЙ ФОРМЕ С РАСПРЕДЕЛЕНИЕМ ПО ПРЕДМЕТАМ ВЕДЕНИЯ

Предмет ведения	I квартал 2016 г.		IV квартал 2015		I квартал 2015 г.	
	абс.	%	абс.	%	абс.	%
Вопросы Российской Федерации	13	1,11	17	1,10	3	0,25
Вопросы Российской Федерации и субъектов Российской Федерации	16	1,36	21	1,36	37	3,11
Вопросы субъектов Российской Федерации	607	51,75	625	40,56	476	40,03
Вопросы местного значения	537	45,78	878	56,98	673	56,60

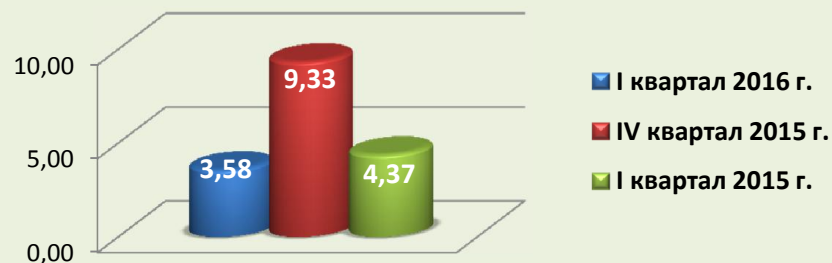
Активность населения Костромской области по количеству содержащихся в обращениях вопросов, распределенных по тематическим разделам



Доля обращений, авторы которых указали свой социальный статус от общего количества обращений



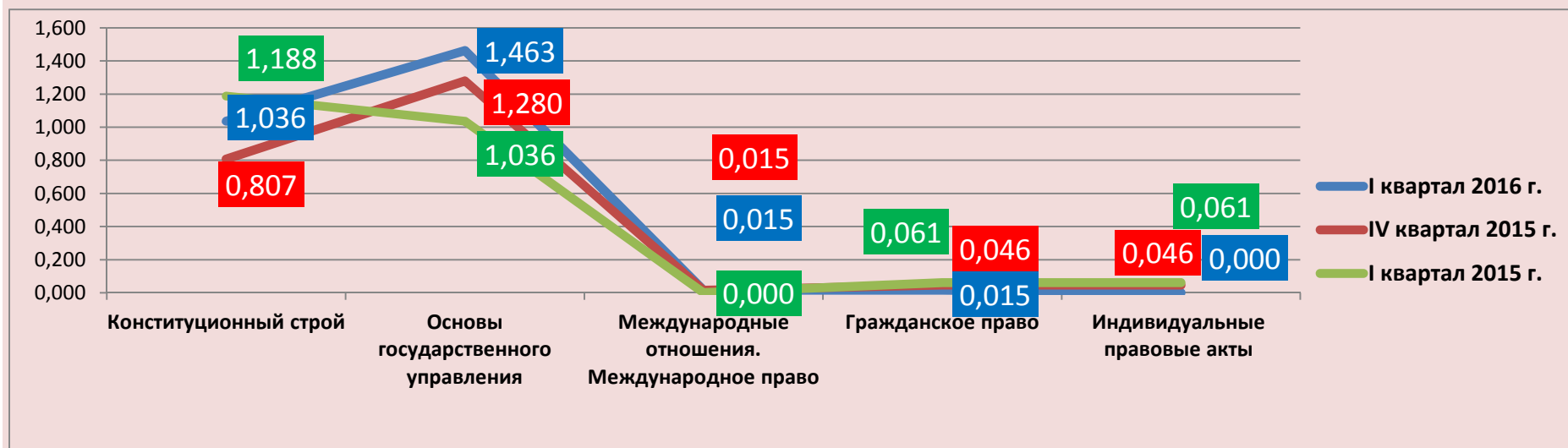
Доля повторных обращений к общему количеству обращений



КОЛИЧЕСТВО ВОПРОСОВ В ОБРАЩЕНИЯХ, ПОСТУПИВШИХ В АДМИНИСТРАЦИЮ КОСТРОМСКОЙ ОБЛАСТИ В ФОРМЕ ЭЛЕКТРОННОГО ДОКУМЕНТА, В ПИСЬМЕННОЙ ФОРМЕ И УСТНОЙ ФОРМЕ ПО ТЕМАТИЧЕСКОМУ РАЗДЕЛУ "ГОСУДАРСТВО, ОБЩЕСТВО, ПОЛИТИКА"

ТЕМАТИКА	I квартал 2016 г.			IV квартал 2015 г.			I квартал 2015 г.		
	Число вопросов	Доля тематики в разделе	Активность	Число вопросов	Доля тематики в разделе	Активность	Число вопросов	Доля тематики в разделе	Активность
Конституционный строй	68	40,96	1,036	53	36,81	0,807	78	50,65	1,188
Основы государственного управления	96	57,83	1,463	84	58,33	1,280	68	44,16	1,036
Международные отношения. Международное право	1	0,60	0,015	1	0,69	0,015	0	0,00	0,000
Гражданское право	1	0,60	0,015	3	2,08	0,046	4	2,60	0,061
Индивидуальные правовые акты	0	0,00	0,000	3	2,08	0,046	4	2,60	0,061

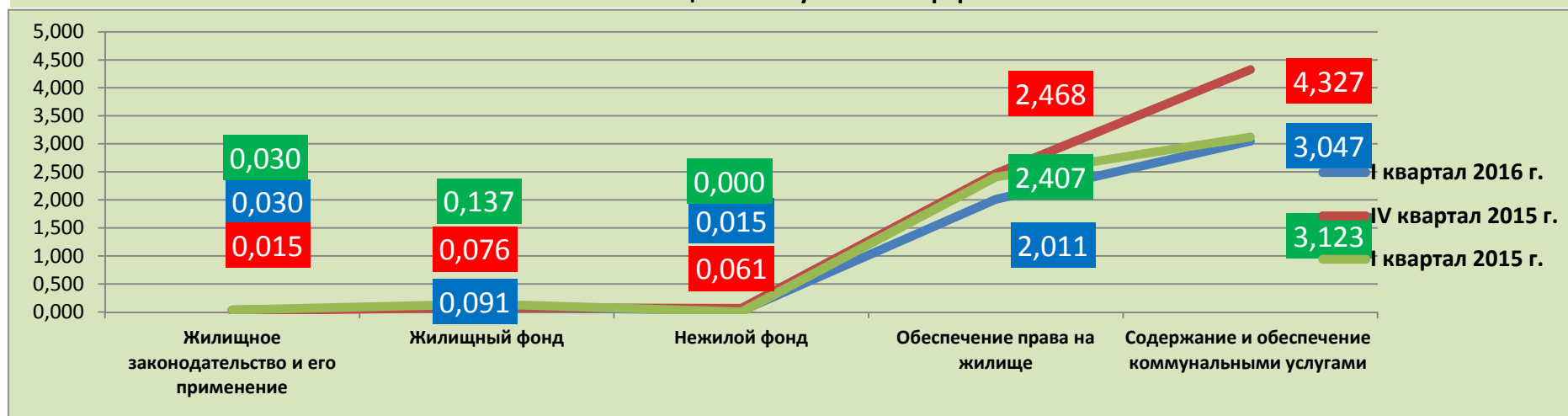
Активность населения Костромской области по соответствующей тематике тематического раздела "Государство, общество, политика"



КОЛИЧЕСТВО ВОПРОСОВ В ОБРАЩЕНИЯХ, ПОСТУПИВШИХ В АДМИНИСТРАЦИЮ КОСТРОМСКОЙ ОБЛАСТИ В ФОРМЕ ЭЛЕКТРОННОГО ДОКУМЕНТА, В ПИСЬМЕННОЙ ФОРМЕ И УСТНОЙ ФОРМЕ ПО ТЕМАТИЧЕСКОМУ РАЗДЕЛУ "ЖИЛИЩНО-КОММУНАЛЬНАЯ СФЕРА"

ГРУППА ТЕМ	I квартал 2016 г.			IV квартал 2015 г.			I квартал 2015 г.		
	Число вопросов	Доля тематики в разделе	Активность	Число вопросов	Доля тематики в разделе	Активность	Число вопросов	Доля тематики в разделе	Активность
Жилищное законодательство и его применение	2	0,59	0,030	1	0,22	0,015	2	0,53	0,030
Жилищный фонд	6	1,76	0,091	5	1,10	0,076	9	2,41	0,137
Нежилой фонд	1	0,29	0,015	4	0,88	0,061	0	0,00	0,000
Обеспечение права на жилище	132	38,71	2,011	162	35,53	2,468	158	42,25	2,407
Содержание и обеспечение коммунальными услугами	200	58,65	3,047	284	62,28	4,327	205	54,81	3,123

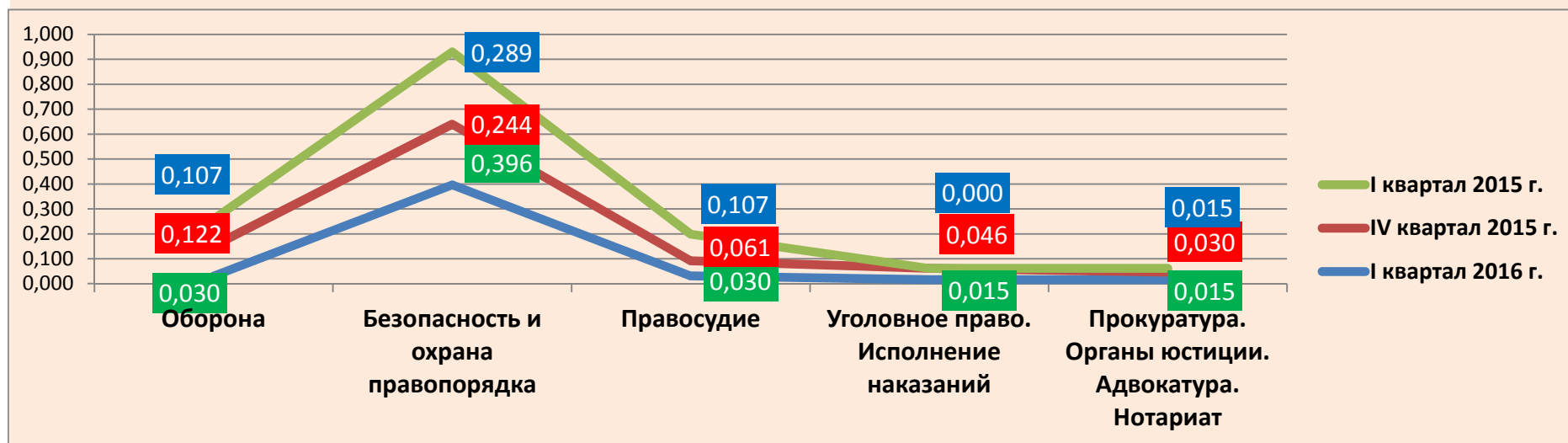
Активность населения Костромской области по соответствующей группе тем тематического раздела "Жилищно-коммунальная сфера"



КОЛИЧЕСТВО ВОПРОСОВ В ОБРАЩЕНИЯХ, ПОСТУПИВШИХ В АДМИНИСТРАЦИЮ КОСТРОМСКОЙ ОБЛАСТИ В ФОРМЕ ЭЛЕКТРОННОГО ДОКУМЕНТА, В ПИСЬМЕННОЙ ФОРМЕ И УСТНОЙ ФОРМЕ ПО ТЕМАТИЧЕСКОМУ РАЗДЕЛУ "ОБОРОНА, БЕЗОПАСНОСТЬ, ЗАКОННОСТЬ"

ТЕМАТИКА	I квартал 2016 г.			IV квартал 2015 г.			I квартал 2015 г.		
	Число вопросов	Доля тематики в разделе	Активность	Число вопросов	Доля тематики в разделе	Активность	Число вопросов	Доля тематики в разделе	Активность
Оборона	2	6,25	0,030	8	24,24	0,122	7	20,59	0,107
Безопасность и охрана правопорядка	26	81,25	0,396	16	48,48	0,244	19	55,88	0,289
Правосудие	2	6,25	0,030	4	12,12	0,061	7	20,59	0,107
Уголовное право. Исполнение наказаний	1	3,13	0,015	3	9,09	0,046	0	0,00	0,000
Прокуратура. Органы юстиции. Адвокатура. Нотариат	1	3,13	0,015	2	6,06	0,030	1	2,94	0,015

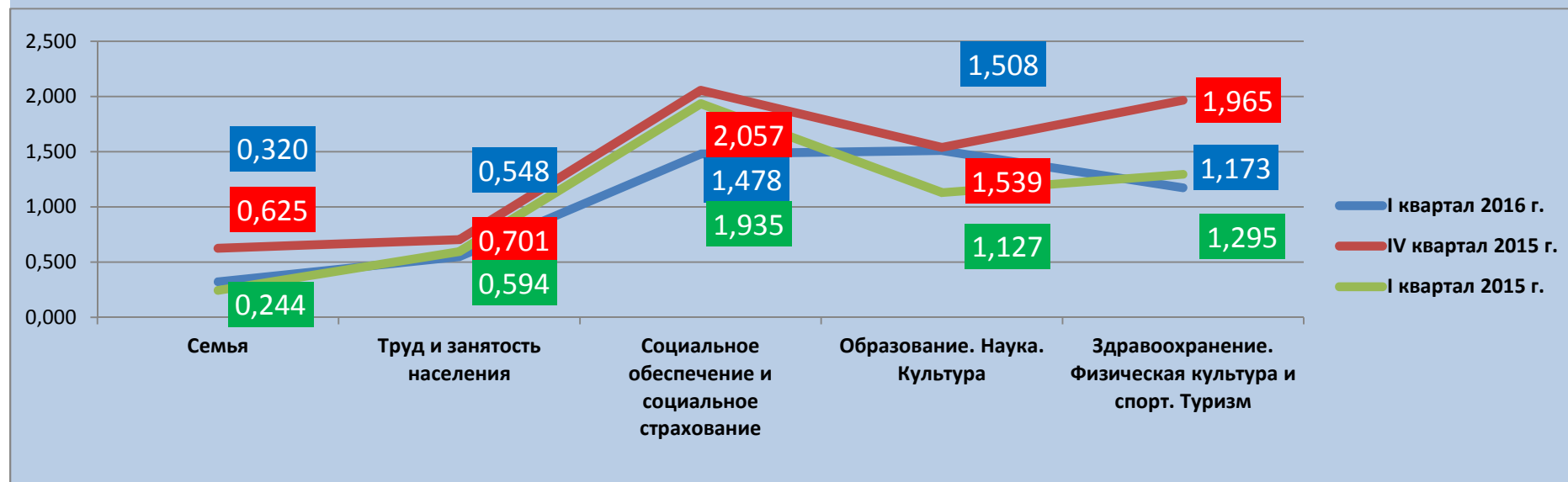
Активность населения Костромской области по соответствующей тематике тематического раздела "Оборона, безопасность, законность"



КОЛИЧЕСТВО ВОПРОСОВ В ОБРАЩЕНИЯХ, ПОСТУПИВШИХ В АДМИНИСТРАЦИЮ КОСТРОМСКОЙ ОБЛАСТИ В ФОРМЕ ЭЛЕКТРОННОГО ДОКУМЕНТА, В ПИСЬМЕННОЙ ФОРМЕ И УСТНОЙ ФОРМЕ ПО ТЕМАТИЧЕСКОМУ РАЗДЕЛУ "СОЦИАЛЬНАЯ СФЕРА"

ТЕМАТИКА	I квартал 2016 г.			IV квартал 2015 г.			I квартал 2015 г.		
	Число вопросов	Доля тематики в разделе	Активность	Число вопросов	Доля тематики в разделе	Активность	Число вопросов	Доля тематики в разделе	Активность
Семья	21	6,36	0,320	41	9,07	0,625	16	4,69	0,244
Труд и занятость населения	36	10,91	0,548	46	10,18	0,701	39	11,44	0,594
Социальное обеспечение и социальное страхование	97	29,39	1,478	135	29,87	2,057	127	37,24	1,935
Образование. Наука. Культура	99	30,00	1,508	101	50,88	1,539	74	21,70	1,127
Здравоохранение. Физическая культура и спорт. Туризм	77	23,33	1,173	129	28,54	1,965	85	24,93	1,295

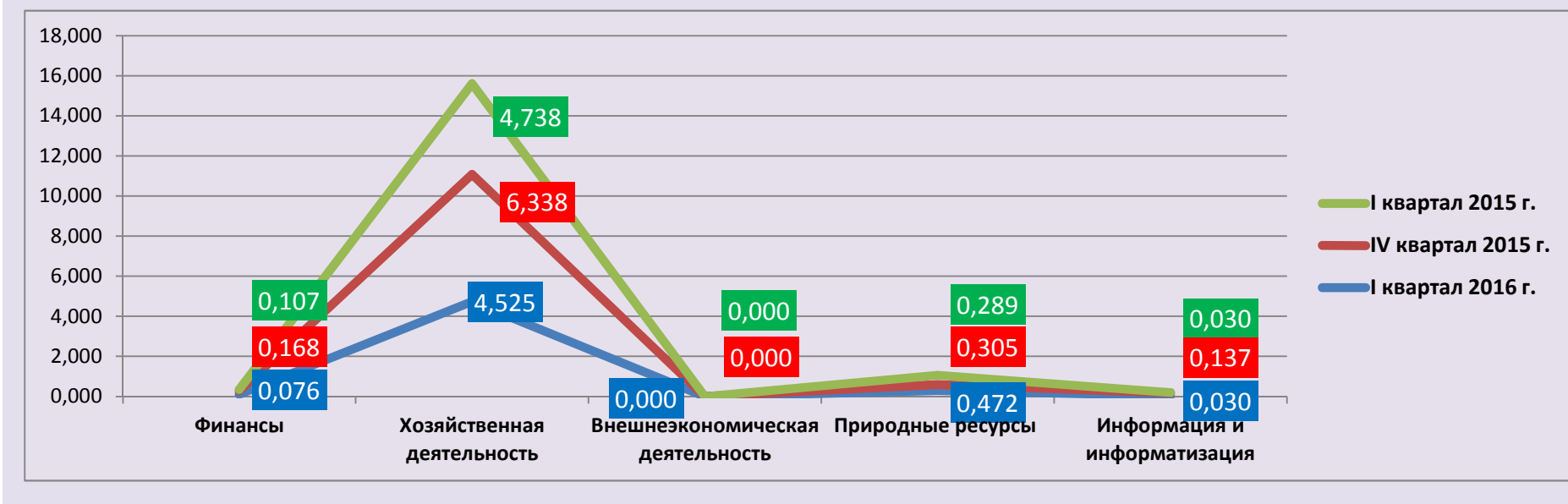
Активность населения Костромской области по соответствующей тематике тематического раздела "Социальная сфера"



КОЛИЧЕСТВО ВОПРОСОВ В ОБРАЩЕНИЯХ, ПОСТУПИВШИХ В АДМИНИСТРАЦИЮ КОСТРОМСКОЙ ОБЛАСТИ В ФОРМЕ ЭЛЕКТРОННОГО ДОКУМЕНТА, В ПИСЬМЕННОЙ ФОРМЕ И УСТНОЙ ФОРМЕ ПО ТЕМАТИЧЕСКОМУ РАЗДЕЛУ "ЭКОНОМИКА"

ТЕМАТИКА	I квартал 2016 г.			IV квартал 2015 г.			I квартал 2015 г.		
	Число вопросов	Доля тематики в разделе	Активность	Число вопросов	Доля тематики в разделе	Активность	Число вопросов	Доля тематики в разделе	Активность
Финансы	7	2,06	0,107	11	2,41	0,168	5	1,49	0,076
Хозяйственная деятельность	311	91,74	4,738	416	91,23	6,338	297	88,66	4,525
Внешнеэкономическая деятельность	0	0,00	0,000	0	0,00	0,000	0	0,00	0,000
Природные ресурсы	19	5,60	0,289	20	4,39	0,305	31	9,25	0,472
Информация и информатизация	2	0,59	0,030	9	1,97	0,137	2	0,60	0,030

Активность населения Костромской области по соответствующей тематике тематического раздела "Экономика"



КОЛИЧЕСТВО ВОПРОСОВ В ОБРАЩЕНИЯХ ПО ТЕМАТИЧЕСКИМ РАЗДЕЛАМ С УКАЗАНИЕМ ДОЛИ И АКТИВНОСТИ ЖИТЕЛЕЙ МУНИЦИПАЛЬНЫХ ОБРАЗОВАНИЙ РЕГИОНА

I квартал 2016 г.

Муниципальное образование/ численность населения	Тематический раздел	Количество	Доля	Активность	Превышение активности по области
Антроповский муниципальный район	Государство, общество, политика	1	25,00	1,557	-0,972
	Жилищно-коммунальная сфера	1	25,00	1,557	-3,638
	Оборона, безопасность, законность	1	25,00	1,557	1,069
	Социальная сфера	1	25,00	1,557	-3,471
6424	Экономика	0	0,00	0,000	-5,028
Буйский муниципальный район	Государство, общество, политика	0	0,00	0,000	-2,529
	Жилищно-коммунальная сфера	1	12,50	0,905	-4,290
	Оборона, безопасность, законность	0	0,00	0,000	-0,488
	Социальная сфера	3	37,50	2,715	-2,312
11049	Экономика	4	50,00	3,620	3,104
Вохомский муниципальный район	Государство, общество, политика	0	0,00	0,000	-2,529
	Жилищно-коммунальная сфера	1	20,00	1,119	-4,076
	Оборона, безопасность, законность	1	20,00	1,119	0,632
	Социальная сфера	2	40,00	2,239	-2,789
8934	Экономика	1	20,00	1,119	0,603
Галичский муниципальный район	Государство, общество, политика	2	18,18	2,498	-0,031
	Жилищно-коммунальная сфера	0	0,00	0,000	-5,195
	Оборона, безопасность, законность	0	0,00	0,000	-0,488
	Социальная сфера	2	18,18	2,498	-2,529
8006	Экономика	7	63,64	8,743	8,227

**КОЛИЧЕСТВО ВОПРОСОВ В ОБРАЩЕНИЯХ ПО ТЕМАТИЧЕСКИМ РАЗДЕЛАМ С УКАЗАНИЕМ ДОЛИ
И АКТИВНОСТИ ЖИТЕЛЕЙ МУНИЦИПАЛЬНЫХ ОБРАЗОВАНИЙ РЕГИОНА**

I квартал 2016 г.

Муниципальное образование/ численность населения	Тематический раздел	Количество	Доля	Активность	Превышение активности по области
Кадыйский муниципальный район	Государство, общество, политика	0	0,00	0,000	-2,529
	Жилищно-коммунальная сфера	0	0,00	0,000	-5,195
	Оборона, безопасность, законность	0	0,00	0,000	-0,488
	Социальная сфера	3	60,00	3,906	-1,122
7681	Экономика	2	40,00	2,604	2,087
Кологривский муниципальный район	Государство, общество, политика	0	0,00	0,000	-2,529
	Жилищно-коммунальная сфера	2	25,00	3,419	-1,776
	Оборона, безопасность, законность	2	25,00	3,419	2,932
	Социальная сфера	1	12,50	1,710	-3,318
5849	Экономика	3	37,50	5,129	4,613
Костромской муниципальный район	Государство, общество, политика	12	16,67	2,547	0,018
	Жилищно-коммунальная сфера	21	29,17	4,457	-0,738
	Оборона, безопасность, законность	0	0,00	0,000	-0,488
	Социальная сфера	10	13,89	2,123	-2,905
47114	Экономика	29	40,28	6,155	5,639
Красносельский муниципальный район	Государство, общество, политика	1	4,17	0,549	-1,529
	Жилищно-коммунальная сфера	9	37,50	4,942	-0,253
	Оборона, безопасность, законность	0	0,00	0,000	-0,488
	Социальная сфера	5	20,83	2,745	-2,282
18212	Экономика	9	37,50	4,942	4,425

**КОЛИЧЕСТВО ВОПРОСОВ В ОБРАЩЕНИЯХ ПО ТЕМАТИЧЕСКИМ РАЗДЕЛАМ С УКАЗАНИЕМ ДОЛИ
И АКТИВНОСТИ ЖИТЕЛЕЙ МУНИЦИПАЛЬНЫХ ОБРАЗОВАНИЙ РЕГИОНА**

I квартал 2016 г.

Муниципальное образование/ численность населения	Тематический раздел	Количество	Доля	Активность	Превышение активности по области
Макарьевский муниципальный район	Государство, общество, политика	2	13,333	1,375	-1,154
	Жилищно-коммунальная сфера	6	40,00	4,125	-1,070
	Оборона, безопасность, законность	0	0,00	0,000	-0,488
	Социальная сфера	6	40,00	4,125	-0,902
14544	Экономика	1	6,67	0,688	0,516
Мантуровский муниципальный район	Государство, общество, политика	0	0,00	0,000	-2,529
	Жилищно-коммунальная сфера	0	0,00	0,000	-5,195
	Оборона, безопасность, законность	0	0,00	0,000	-0,488
	Социальная сфера	1	100,00	2,260	-2,768
4425	Экономика	0	0,00	0,000	-0,516
Межевской муниципальный район	Государство, общество, политика	0	0,00	0,000	-2,529
	Жилищно-коммунальная сфера	1	33,33	2,496	-2,699
	Оборона, безопасность, законность	0	0,00	0,000	-0,488
	Социальная сфера	2	66,67	4,993	-0,035
4006	Экономика	0	0,00	0,000	-0,516
Муниципальный район город Нея и Нейский район	Государство, общество, политика	3	25,00	2,282	-0,247
	Жилищно-коммунальная сфера	7	58,33	5,326	0,131
	Оборона, безопасность, законность	0	0,00	0,000	-0,488
	Социальная сфера	2	16,67	1,522	-3,506
13144	Экономика	0	0,00	0,000	-0,516

КОЛИЧЕСТВО ВОПРОСОВ В ОБРАЩЕНИЯХ ПО ТЕМАТИЧЕСКИМ РАЗДЕЛАМ С УКАЗАНИЕМ ДОЛИ И АКТИВНОСТИ ЖИТЕЛЕЙ МУНИЦИПАЛЬНЫХ ОБРАЗОВАНИЙ РЕГИОНА

I квартал 2016 г.

II квартал 2015 г.	Тематический раздел	Количество	Доля	Активность	Превышение активности по области
Муниципальный район город Нерехта и Нерехтский район	Государство, общество, политика	4	10,26	1,196	-1,333
	Жилищно-коммунальная сфера	12	30,77	3,588	-1,607
	Оборона, безопасность, законность	1	2,56	0,299	-0,189
	Социальная сфера	11	28,21	3,289	-1,739
	33447	Экономика	11	28,21	3,289
Октябрьский муниципальный район	Государство, общество, политика	0	0	0,000	-2,529
	Жилищно-коммунальная сфера	0	0	0,000	-5,195
	Оборона, безопасность, законность	0	0	0,000	-0,488
	Социальная сфера	1	100	2,246	-2,782
	4453	Экономика	0	0	0,000
Островский муниципальный район	Государство, общество, политика	0	0,00	0,000	-2,529
	Жилищно-коммунальная сфера	4	28,57	3,393	-1,802
	Оборона, безопасность, законность	0	0,00	0,000	-0,488
	Социальная сфера	7	50,00	5,938	0,911
	11788	Экономика	3	21,43	2,545
Павинский муниципальный район	Государство, общество, политика	0	0,00	0,000	-2,529
	Жилищно-коммунальная сфера	0	0,00	0,000	-5,195
	Оборона, безопасность, законность	0	0,00	0,000	-0,488
	Социальная сфера	0	0,00	0,000	-5,028
	4600	Экономика	2	100,00	4,348

**КОЛИЧЕСТВО ВОПРОСОВ В ОБРАЩЕНИЯХ ПО ТЕМАТИЧЕСКИМ РАЗДЕЛАМ С УКАЗАНИЕМ ДОЛИ
И АКТИВНОСТИ ЖИТЕЛЕЙ МУНИЦИПАЛЬНЫХ ОБРАЗОВАНИЙ РЕГИОНА**

I квартал 2016 г.

Муниципальное образование/ численность населения	Тематический раздел	Количество	Доля	Активность	Превышение активности по области
Парфеньевский муниципальный район	Государство, общество, политика	0	0,00	0,000	-2,529
	Жилищно-коммунальная сфера	1	25,00	1,658	-3,537
	Оборона, безопасность, законность	0	0,00	0,000	-0,488
	Социальная сфера	1	25,00	1,658	-3,370
6032	Экономика	2	50,00	3,316	2,799
Поназыревский муниципальный район	Государство, общество, политика	0	0,00	0,000	-2,529
	Жилищно-коммунальная сфера	1	33,33	1,312	-3,883
	Оборона, безопасность, законность	0	0,00	0,000	-0,488
	Социальная сфера	1	33,33	1,312	-3,715
7620	Экономика	1	33,33	1,312	0,796
Пыщугский муниципальный район	Государство, общество, политика	0	0	0,000	-2,529
	Жилищно-коммунальная сфера	0	0	0,000	-5,195
	Оборона, безопасность, законность	0	0	0,000	-0,488
	Социальная сфера	2	100	4,132	-0,895
4840	Экономика	0	0	0,000	-0,516
Солигаличский муниципальный район	Государство, общество, политика	1	12,50	1,049	-1,480
	Жилищно-коммунальная сфера	3	37,50	3,147	-2,048
	Оборона, безопасность, законность	0	0,00	0,000	-0,488
	Социальная сфера	4	50,00	4,196	-0,832
9533	Экономика	0	0,00	0,000	-0,516

КОЛИЧЕСТВО ВОПРОСОВ В ОБРАЩЕНИЯХ ПО ТЕМАТИЧЕСКИМ РАЗДЕЛАМ С УКАЗАНИЕМ ДОЛИ И АКТИВНОСТИ ЖИТЕЛЕЙ МУНИЦИПАЛЬНЫХ ОБРАЗОВАНИЙ РЕГИОНА

I квартал 2016 г.

Муниципальное образование/ численность населения	Тематический раздел	Количество	Доля	Активность	Превышение активности по области
Судиславский муниципальный район	Государство, общество, политика	2	16,67	1,583	-0,946
	Жилищно-коммунальная сфера	3	25,00	2,375	-2,821
	Оборона, безопасность, законность	0	0,00	0,000	-0,488
	Социальная сфера	4	33,33	3,166	-1,861
12634	Экономика	3	25,00	2,375	1,858
Сусанинский муниципальный район	Государство, общество, политика	0	0,00	0,000	-2,529
	Жилищно-коммунальная сфера	1	100,00	1,384	-3,811
	Оборона, безопасность, законность	0	0,00	0,000	-0,488
	Социальная сфера	0	0,00	0,000	-5,028
7224	Экономика	0	0,00	0,000	-0,516
Чухломский муниципальный район	Государство, общество, политика	2	25,00	1,898	-0,631
	Жилищно-коммунальная сфера	1	12,50	0,949	-4,246
	Оборона, безопасность, законность	1	12,50	0,949	0,461
	Социальная сфера	1	12,50	0,949	-4,079
10538	Экономика	3	37,50	2,847	2,330
Шарьинский муниципальный район	Государство, общество, политика	2	15,38	2,091	-0,438
	Жилищно-коммунальная сфера	7	53,85	7,319	2,124
	Оборона, безопасность, законность	0	0,00	0,000	-0,488
	Социальная сфера	2	15,38	2,091	-2,936
9564	Экономика	2	15,38	2,091	1,575

КОЛИЧЕСТВО ВОПРОСОВ В ОБРАЩЕНИЯХ ПО ТЕМАТИЧЕСКИМ РАЗДЕЛАМ С УКАЗАНИЕМ ДОЛИ И АКТИВНОСТИ ЖИТЕЛЕЙ МУНИЦИПАЛЬНЫХ ОБРАЗОВАНИЙ РЕГИОНА

I квартал 2016 г.

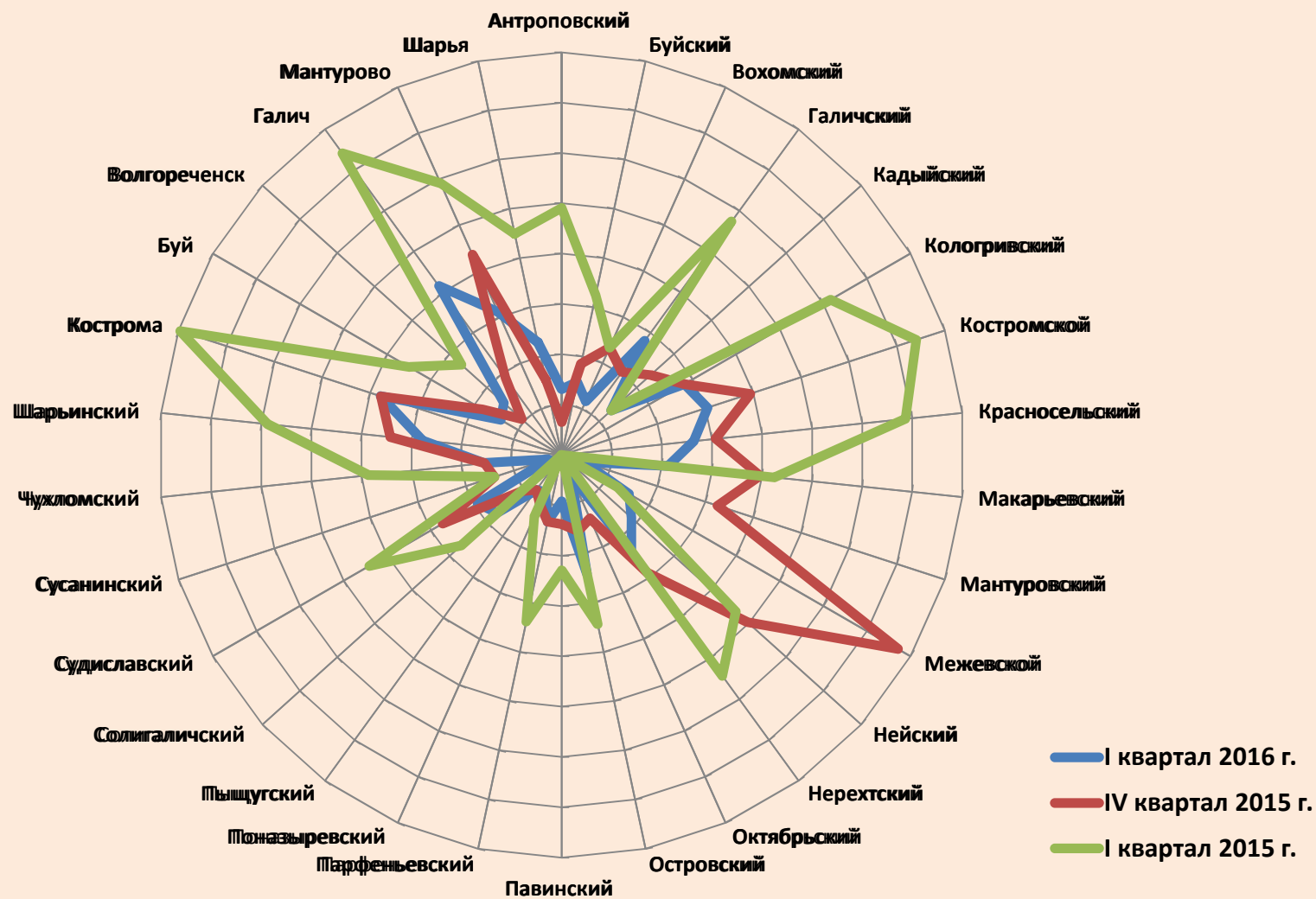
Муниципальное образование/ численность населения	Тематический раздел	Количество	Доля	Активность	Превышение активности по области
Городской округ город Кострома	Государство, общество, политика	56	10,73	2,048	-0,481
	Жилищно-коммунальная сфера	177	33,91	6,474	1,279
	Оборона, безопасность, законность	21	4,02	0,768	0,281
	Социальная сфера	132	25,29	4,828	-0,199
	273382	Экономика	136	26,05	4,975
Городской округ город Буй	Государство, общество, политика	1	5,88	0,408	-2,121
	Жилищно-коммунальная сфера	5	29,41	2,038	-3,157
	Оборона, безопасность, законность	0	0,00	0,000	-0,488
	Социальная сфера	4	23,53	1,631	-3,397
	24531	Экономика	7	41,18	2,854
Городской округ город Волгореченск	Государство, общество, политика	1	7,69	0,596	-1,933
	Жилищно-коммунальная сфера	1	7,69	0,596	-4,599
	Оборона, безопасность, законность	1	7,69	0,596	0,109
	Социальная сфера	4	30,77	2,385	-2,642
	16768	Экономика	6	46,15	3,578
Городской округ город Галич	Государство, общество, политика	2	5,71	1,181	-1,348
	Жилищно-коммунальная сфера	15	42,86	8,858	3,663
	Оборона, безопасность, законность	0	0,00	0,000	-0,488
	Социальная сфера	12	34,29	7,086	2,059
	16934	Экономика	6	17,14	3,543

**КОЛИЧЕСТВО ВОПРОСОВ В ОБРАЩЕНИЯХ ПО ТЕМАТИЧЕСКИМ РАЗДЕЛАМ С УКАЗАНИЕМ ДОЛИ И АКТИВНОСТИ ЖИТЕЛЕЙ МУНИЦИПАЛЬНЫХ ОБРАЗОВАНИЙ РЕГИОНА
I квартал 2016 г.**

Муниципальное образование/ численность населения	Тематический раздел	Количество	Доля	Активность	Превышение активности по области
Городской округ город Мантурово	Государство, общество, политика	2	8,00	1,220	-1,309
	Жилищно-коммунальная сфера	13	52,00	7,927	2,732
	Оборона, безопасность, законность	1	4,00	0,610	0,122
	Социальная сфера	8	32,00	4,878	-0,149
16400	Экономика	1	4,00	0,610	0,093
Городской округ город Шарья	Государство, общество, политика	3	7,14	0,817	-1,712
	Жилищно-коммунальная сфера	17	40,48	4,630	-0,565
	Оборона, безопасность, законность	0	0,00	0,000	-0,488
	Социальная сфера	13	30,95	3,541	-1,487
36716	Экономика	9	21,43	2,451	1,935

Примечание: красным цветом выделено превышение показателя над средним по области показателем по тематическому разделу

ПОКАЗАТЕЛЬ АКТИВНОСТИ ЖИТЕЛЕЙ МУНИЦИПАЛЬНЫХ ОБРАЗОВАНИЙ КОСТРОМСКОЙ ОБЛАСТИ ПО ОБЩЕМУ КОЛИЧЕСТВУ ОБРАЩЕНИЙ, ПОСТУПИВШИХ В АДМИНИСТРАЦИЮ КОСТРОМСКОЙ ОБЛАСТИ



ПОКАЗАТЕЛЬ АКТИВНОСТИ ЖИТЕЛЕЙ МУНИЦИПАЛЬНЫХ ОБРАЗОВАНИЙ КОСТРОМСКОЙ ОБЛАСТИ ПО ОБЩЕМУ КОЛИЧЕСТВУ ОБРАЩЕНИЙ, ПОСТУПИВШИХ В АДМИНИСТРАЦИЮ КОСТРОМСКОЙ ОБЛАСТИ

	I квартал 2016 г.		IV квартал 2015		I квартал 2015 г.	
	акт.	превыш	акт.	превыш	акт.	превыш
Антроповский муниципальный район	6,545	-11,859	3,272	-20,205	9,817	-9,044
Буйский муниципальный район	7,409	-10,995	9,261	-14,216	6,483	-12,378
Вохомский муниципальный район	5,833	-12,571	11,666	-11,811	4,666	-14,194
Галичский муниципальный район	14,015	-4,389	10,192	-13,285	11,466	-7,394
Кадыйский муниципальный район	6,604	-11,800	11,887	-11,589	2,642	-16,219
Кологривский муниципальный район	14,094	-4,309	14,094	-9,382	12,333	-6,528
Костромской муниципальный район	15,225	-3,179	19,666	-3,811	14,802	-4,058
Красносельский муниципальный район	13,175	-5,228	15,371	-8,106	13,724	-5,137
Макарьевский муниципальный район	10,616	-7,788	19,816	-3,661	8,493	-10,368
Мантуровский муниципальный район	2,324	-16,080	16,268	-7,209	0,000	-18,861
Межевской муниципальный район	7,714	-10,690	38,570	15,093	2,571	-16,289
Муниципальный район город Нея и Нейский район	9,299	-9,104	24,799	1,322	9,299	-9,561
Муниципальный район город Нерехта и Нерехтский район	11,756	-6,648	14,469	-9,008	10,852	-8,009
Октябрьский муниципальный район	2,301	-16,103	6,903	-16,574	0,000	-18,861
Островский муниципальный район	12,017	-6,387	7,725	-15,752	6,867	-11,994
Павинский муниципальный район	4,583	-13,821	6,874	-16,603	4,583	-14,278
Парфеньевский муниципальный район	6,765	-11,639	6,765	-16,712	6,765	-12,096
Поназыревский муниципальный район	4,023	-14,381	5,363	-18,114	2,682	-16,179
Пыщугский муниципальный район	4,280	-14,124	4,280	-19,197	0,000	-18,861
Солигаличский муниципальный район	8,611	-9,792	5,382	-18,095	5,382	-13,479
Судиславский муниципальный район	9,630	-8,774	13,643	-9,834	8,828	-10,033

ПОКАЗАТЕЛЬ АКТИВНОСТИ ЖИТЕЛЕЙ МУНИЦИПАЛЬНЫХ ОБРАЗОВАНИЙ КОСТРОМСКОЙ ОБЛАСТИ ПО ОБЩЕМУ КОЛИЧЕСТВУ ОБРАЩЕНИЙ, ПОСТУПИВШИХ В АДМИНИСТРАЦИЮ КОСТРОМСКОЙ ОБЛАСТИ

(продолжение)

	I квартал 2016 г.		IV квартал 2015 г.		I квартал 2015 г.	
	акт	превыш	акт	превыш	акт	превыш
Сусанинский муниципальный район	1,404	-17,000	7,020	-16,457	2,808	-16,053
Чухломский муниципальный район	7,710	-10,694	7,710	-15,767	7,710	-11,151
Шарьинский муниципальный район	13,898	-4,506	17,105	-6,372	11,760	-7,101
Городской округ город Кострома	18,907	0,503	18,871	-4,606	15,937	-2,924
Городской округ город Буй	6,992	-11,412	9,048	-14,429	6,992	-11,869
Городской округ город Волгореченск	7,734	-10,670	5,354	-18,123	5,354	-13,506
Городской округ город Галич	20,748	2,344	9,485	-13,992	14,820	-4,041
Городской округ город Мануново	15,550	-2,854	21,770	-1,707	11,818	-7,043
Городской округ город Шарья	11,433	-6,971	7,622	-15,855	8,983	-9,878
Костромская область	18,404		23,477		18,861	

*Красным цветом выделено превышение активности по обращениям жителей муниципального образования по сравнению со средним по области показателем

ПРЕВЫШЕНИЕ СРЕДНЕГО ПО ОБЛАСТИ ПОКАЗАТЕЛЯ АКТИВНОСТИ НАСЕЛЕНИЯ ПО КОЛИЧЕСТВУ ВОПРОСОВ В ТЕМАТИЧЕСКИХ РАЗДЕЛАХ

I квартал 2016 г.

Муниципальное образование	Превышение среднего по области показателя активности					
	По общему количеству вопросов	тематических разделов				
		1. Государство, общество, политика	2. Социальная сфера	3. Экономика	4. Оборона, безопасность, законность	5. Жилищно-коммунальная сфера
Антроповский МР	-	-	-	-	1,069	-
Буйский МР	-	-	-	3,104	-	-
Вохомский МР	-	-	-	0,603	0,632	-
Галичский МР	-	-	-	8,227	-	-
Кадыйский МР	-	-	-	2,087	-	-
Кологривский МР	-	-	-	4,613	2,932	-
Костромской МР	-	0,018	-	4,613	-	-
Красносельский МР	-	-	-	4,425	-	-
Макарьевский МР	-	-	-	0,516	-	-
Мантуровский МР	-	-	-	-	-	-
Межевской МР	-	-	-	-	-	-
МР г. Нея и Нейский р-н	-	-	-	-	-	0,131
МР г. Нерехта и Нерехтский р-н	-	-	-	2,772	-	-

ПРОДОЛЖЕНИЕ

Муниципальное образование	Превышение среднего по области показателя активности					
	По общему количеству вопросов	тематических разделов				
		1.Государство, общество, политика	2. Социальная сфера	3.Экономика	4. Оборона, безопасность, законность	5. Жилищно-коммунальная сфера
Октябрьский МР	-	-	-	-	-	-
Островский МР	-	-	0,910735725	2,028	-	-
Павинский МР	-	-	-	3,831	-	-
Парфеньевский МР	-	-	-	2,799	-	-
Поназыревский МР	-	-	-	0,796	-	-
Пыщугский МР	-	-	-	-	-	-
Солигаличский МР	-	-	-	-	-	-
Судиславский МР	-	-	-	1,858	-	-
Сусанинский МР	-	-	-	-	-	-
Чухломский МР	-	-	2,330	2,330	0,461	-
Шарьинский МР	-	-	-	1,575	-	2,124
ГО г. Кострома	0,503	-	-	4,458	0,281	1,279
ГО г. Буй	-	-	-	2,337	-	-
ГО г. Волгореченск	-	-	-	3,062	0,109	-
ГО г. Галич	2,344	-	2,059	3,027	-	3,663
ГО г. Мануново	-	-	-	0,093	0,122	-
ГО г. Шарья	-	-	-	1,935	-	-

ПРЕВЫШЕНИЕ СРЕДНЕГО ПО ОБЛАСТИ ПОКАЗАТЕЛЯ ДОЛИ ПО КОЛИЧЕСТВУ ВОПРОСОВ В ТЕМАТИЧЕСКИХ РАЗДЕЛАХ

I квартал 2016 г.

Муниципальное образование	Превышение среднего по области показателя доли				
	тематических разделов				
	1. Государство, общество, политика	2. Социальная сфера	3. Экономика	4. Оборона, безопасность, законность	5. Жилищно-коммунальная сфера
Антроповский муниципальный район	11,258	-	-	22,351	-
Буйский муниципальный район	-	10,182	21,937	-	-
Вохомский муниципальный район	-	34,972	-	17,351	-
Галичский муниципальный район	4,440	-	35,573	-	-
Кадыйский муниципальный район	-	32,682	11,937	-	-
Кологривский муниципальный район	-	-	9,437	22,351	-
Костромской муниципальный район	2,925	-	39,761	-	0,938
Красносельский муниципальный район	-	18,184	9,437	-	9,272
Макарьевский муниципальный район	-	12,682	11,921	-	11,772
Мантуровский муниципальный район	-	72,682	-	-	-
Межевской муниципальный район	-	39,349	-	-	5,105
Муниципальный район г. Нея и Нейский район	11,258	-	-	-	30,105
Муниципальный район г. Нерехта и Нерехтский район	-	0,887	0,142	2,077	2,541

ПРОДОЛЖЕНИЕ

Муниципальное образование	Превышение среднего по области показателя активности				
	тематических разделов				
	1.Государство, общество, политика	2. Социальная сфера	3.Экономика	4. Оборона, безопасность,	5. Жилищно-коммунальная
Октябрьский муниципальный район	-	72,682	-	-	-
Островский муниципальный район	-	22,682	-	-	0,343
Павинский муниципальный район	-	-	71,937	-	-
Парфеньевский муниципальный район	-	-	21,937	-	-
Поназыревский муниципальный район	-	6,015	5,270	-	5,105
Пыщугский муниципальный район	-	72,682	-	-	-
Солигаличский муниципальный район	-	22,682	-	-	9,272
Судиславский муниципальный район	2,925	6,015	-	-	-
Сусанинский муниципальный район	-	-	-	-	71,772
Чухломский муниципальный район	11,258	-	9,437	9,851	-
Шарьинский муниципальный район	1,643	-	14,868	-	25,618
Городской округ г. Кострома	-	-	-	1,374	5,680
Городской округ г. Буй	-	-	13,114	-	1,183
Городской округ г. Волгореченск	-	3,451	18,091	5,043	-
Городской округ г. Галич	-	6,968	-	-	14,629
Городской округ г. Манутово	-	4,682	-	1,351	23,772
Городской округ г. Шарья	26,734	3,635	-	-	12,248

АБСОЛЮТНЫЕ И ОТНОСИТЕЛЬНЫЕ ПОКАЗАТЕЛИ РЕЗУЛЬТАТОВ РАССМОТРЕНИЯ ОБРАЩЕНИЙ ГРАЖДАН И ОРГАНИЗАЦИЙ, ПОСТУПИВШИХ В АДМИНИСТРАЦИЮ КОСТРОМСКОЙ ОБЛАСТИ

ПЕРИОД	ПОСТУПИЛО ОБРАЩЕНИЙ	РАССМОТРЕНО							НАХОДЯТСЯ НА РАССМОТРЕНИИ
		ВСЕГО	С НАПРАВЛЕНИЕМ ПО КОМПЕТЕНЦИИ	С НАПРАВЛЕНИЕМ ОТВЕТОВ АВТОРАМ					
				ВСЕГО	ПОДДЕРЖАНО	МЕРЫ ПРИНЯТЫ	РАЗЪЯСНЕНО	НЕ ПОДДЕРЖАНО	
I квартал 2016 г.	1173	1130	707	423	80	28	314	1	43
	100,00	96,334	60,273	36,061	18,913	6,619	74,2317	0,236	3,666

	количество обращений
	доля в процентах в общем количестве рассмотренных и находящихся на рассмотрении обращений
	доля в процентах в общем количестве рассмотренных вопросов с направлением ответов авторам обращений

ОСНОВНЫЕ ИТОГИ

В I квартале 2016 года в отдел по работе с обращениями граждан администрации Костромской области поступило 1173 обращения граждан, организаций и общественных объединений (далее - обращений), в том числе 703 обращения в форме электронного документа; 385 в письменной форме и 85 в устной форме, что соответственно составляет 59,93%, 32,82% и 7,25%.

Количество обращений, поступивших в администрацию Костромской области в I квартале 2016 года, по сравнению с IV кварталом 2015 года, снизилось на 19,49% и на 1,35% по сравнению с I кварталом 2015 года.

По сравнению с IV кварталом 2015 года наблюдается снижение числа обращений жителей Костромской области, направленных в администрацию Костромской области из Администрации Президента Российской Федерации на 25,79%, по сравнению с аналогичным периодом 2015 года рост на 1,55%; снижение числа обращений из Палат Федерального Собрания Российской Федерации (-13,89%) к IV кварталу 2015 года и рост на 6,9% по сравнению с I кварталом 2015 года. Снижение числа обращений произошло из Приемной Президента Российской Федерации в Костромской области на 19,05% по сравнению с IV кварталом 2015 года и на 51,43% по сравнению с I кварталом 2015 года.

В I квартале 2016 года число обращений, поступивших из Правительства Российской Федерации аналогично количеству обращений, поступивших в IV квартале 2015 года и на 83,33% ниже уровня I квартала 2015 года.

Показатель доли обращений, поступивших в I квартале 2016 года в администрацию Костромской области из:

Администрации Президента Российской Федерации составляет 27,96%;

Правительства Российской Федерации –0,34%;

Палат Федерального Собрания Российской Федерации –2,64%;

приемной Президента Российской Федерации в Костромской области –1,45%.

При этом доля обращений, направленных непосредственно в администрацию Костромской области в форме электронного документа, письменной форме и устной форме составляет 66,92%.

В поступивших в I квартале 2016 года обращениях содержалось 1208 вопросов. На одно обращение приходится 0,971 вопрос, что ниже показателей IV квартала 2015 года, когда на одно обращение приходилось 1,058 вопросов.

Доля количества вопросов, относящихся к ведению Российской Федерации и направленных для рассмотрения в федеральные органы государственной власти и иные государственные органы, составила 1,11 процентов.

Доля количества вопросов, относящихся к совместному ведению Российской Федерации и субъектов Российской Федерации и одновременно направленных для рассмотрения в федеральные органы государственной власти и исполнительные органы государственной власти Костромской области составила 1,36 процента.

51,57 процентов вопросов, относящихся к ведению субъекта Российской Федерации рассмотрены в администрации Костромской области либо направлены для рассмотрения в исполнительные органы государственной власти Костромской области. 45,78 процентов вопросов, относящихся к вопросам местного значения, направлены для рассмотрения в органы местного самоуправления муниципальных образований Костромской области.

Типы видов вопросов в обращениях граждан и организаций по количеству и долям в общем количестве вопросов, содержащихся в обращениях, поступивших в администрацию Костромской области в I квартале 2016 года, характеризуются следующим образом:

947 заявлений (80,73%), 202 жалобы (17,22%), 8 предложений (0,55%), 16 не обращений (1,36%).

В I квартале 2016 года в администрацию Костромской области из муниципальных образований Костромской области поступило 85,59% обращений, из иных субъектов Российской Федерации – 14,41%.

В I квартале 2016 года губернатором Костромской области, заместителями губернатора Костромской области было проведено 13 личных приемов граждан и представителей организаций.

Доля вопросов тематического раздела «1. Государство, общество, политика», поступивших в администрацию Костромской области в I квартале 2016 года составляет 13,74% в общем количестве вопросов, поступивших в I квартале 2016 года, что на 4,40% больше чем в IV квартале 2015 года и на 1,30% больше чем в I квартале 2015 года.

Доля вопросов тематического раздела «2. Социальная сфера», поступивших в администрацию Костромской области в I квартале 2016 года составляет 27,32% в общем количестве вопросов, поступивших в I квартале 2016 года, что на 0,23% меньше чем в IV квартале 2015 года и на 0,23% меньше чем в I квартале 2015 года.

Доля вопросов тематического раздела «3. Экономика» поступивших в администрацию Костромской области в I квартале 2016 года составляет 28,06% в общем количестве вопросов, поступивших в администрацию Костромской области в I квартале 2016 года, что на 1,53 % меньше

чем в IV квартале 2015 года и на 1,00% больше чем в I квартале 2015 года.

Доля вопросов тематического раздела «4. Оборона, безопасность, законность», поступивших в администрацию Костромской области в I квартале 2016 года составила 2,65% в общем количестве вопросов, поступивших в I квартале 2016 года, что на 0,51% больше чем в IV квартале 2015 года и на 0,10% меньше чем в I квартале 2015 года.

Доля вопросов тематического раздела «5. Жилищно-коммунальная сфера», поступивших в администрацию Костромской области в I квартале в 2016 года составила 28,23% в общем количестве вопросов, поступивших в I квартале 2016 года, что меньше чем в IV квартале 2015 года на 1,36% и меньше чем в I квартале 2015 года на 1,98%.

В обзоре определены превышения показателей активности населения муниципальных образований Костромской области по общему количеству вопросов, содержащихся в обращениях, поступивших в I квартале 2016 года в форме электронного документа, в письменной форме и в устной форме, и по вопросам, распределённым по соответствующим тематическим разделам, соответствующих средних по Костромской области показателей (стр. 34-35).

Наибольшее превышение показателей активности населения по обращениям граждан наблюдается по разделу тематического классификатора «3. Экономика» в 22 муниципальных образованиях из 30. Наименьшее - по разделу «1. Государство, общество, политика» - в 1 муниципальном образовании из 30.

Количество и доля обращений, зарегистрированных и рассмотренных в администрации Костромской области, составляют соответственно 1102 обращений или 96,33% от общего количества.

Количество и доля обращений, зарегистрированных и находящихся на рассмотрении в администрации Костромской области, составляют соответственно 43 или 3,67% от общего количества обращений, поступивших в администрацию Костромской области в I квартале 2016 года.

Количество и доля обращений, зарегистрированных и направленных администрацией Костромской области для рассмотрения в федеральные, территориальные органы федеральных органов государственной власти, исполнительные органы государственной власти Костромской области, органы местного самоуправления муниципальных образований региона в соответствии с их компетенцией составляют соответственно 707 обращений или 60,27%.

Количество и доля обращений, по которым администрацией Костромской области направлены ответы авторам обращений составляют 423 обращения или 36,06% от общего количества обращений, поступивших в администрацию Костромской области в I квартале 2016 года.

Доли принятых решений «поддержано» и «меры приняты» в общем количестве принятых решений составляют соответственно 18,91% и 6,62% от общего количества обращений, по которым администрацией Костромской области направлены ответы авторам обращений в I квартале 2016 года.

Доля принятых решений «разъяснено» в общем количестве принятых решений составляет 74,23% от общего количества обращений, по которым администрацией Костромской области направлены ответы авторам обращений в I квартале 2016 года. Доля принятых решений «не поддержано» в общем количестве принятых решений составляет 0,24% от общего количества обращений.